

**ŚLĄSKA ORGANIZACJA TURYSTYCZNA**

ul. Mickiewicza 29, 40-085 Katowice, tel.: 32/2072071 e-mail: info@silesia-sot.pl

**Specyfikacja Istotnych Warunków Zamówienia  
przetargu nieograniczonego o wartości szacunkowej poniżej 60 000 Euro**

**PRZEDMIOT ZAMÓWIENIA:**

„Oznakowanie drogowe samochodowego Szlaku Zabytków Techniki w województwie śląskim”  
SOT/3/2007  
CPV 28527420-2 znaki drogowe

**ZAMAWIAJĄCY:**

ŚLĄSKA ORGANIZACJA TURYSTYCZNA  
ul. Mickiewicza 29, 40-085 Katowice, tel.: 032/2072071 e-mail: info@silesia-sot.pl

**ZAWARTOŚĆ DOKUMENTACJI PRZETARGOWEJ:**

- 1) Specyfikacja Istotnych Warunków Zamówienia
- 2) Szczegółowa Specyfikacja Techniczna – zał. nr 1 SIWZ.
- 3) Podział zadania na obszary (oznakowywane atrakcje) wraz z wykazem ilości i rodzajów znaków i ich ogólnej lokalizacji w każdym obszarze – zał. nr 2 SIWZ.
- 4) Formularz ofertowy wraz z oświadczeniem Wykonawcy i wykazem załączanych do oferty dokumentów oraz akceptacją istotnych postanowień umowy – zał. nr 3 SIWZ.
- 5) Istotne postanowienia umowy – zał. nr 4 SIWZ.
- 6) Wzór formularza wykazu wykonanych w okresie ostatnich 3 lat przed dniem wszczęcia postępowania o udzielenia zamówienia, a jeśli okres prowadzenia działalności jest krótszy – w tym okresie co najmniej 3 usług, zbliżonych co do przedmiotu i zakresu niniejszego zamówienia tj. wykonanie i montaż znaków drogowych, w tym co najmniej jednej o wartości minimum 120 000 zł brutto – zał. nr 5 SIWZ.

Numer sprawy: SOT/3/2007

**SPECYFIKACJA ISTOTNYCH WARUNKÓW ZAMÓWIENIA PUBLICZNEGO  
PRZETARGU NIEOGRANICZONEGO  
O WARTOŚCI SZACUNKOWEJ PONIŻEJ 60 000 EURO**

**1) Zamawiający**

Zamawiającym jest: Śląska Organizacja Turystyczna.

Adres: 40-085 Katowice, ul. Mickiewicza 29.

Telefon: (032) 207 207 1.

Telefaks: (032) 207 207 2.

Witryna www: <http://www.silesia-sot.pl>

Godziny urzędowania od 8.00 do 16.00

NIP: 9542494931, Regon: 278334010

**2) Tryb postępowania**

Postępowanie o udzielenie niniejszego zamówienia publicznego prowadzone jest w trybie przetargu nieograniczonego o wartości poniżej 60.000 Euro, z zachowaniem zasad określonych ustawą z dnia 29 stycznia 2004 roku - Prawo zamówień publicznych, (t.j. Dz. U. z 2006 r. Nr 164, poz.1163 z późniejszymi zmianami), dalej zwana pzp.

**3) Przedmiot zamówienia (CPV 28527420-2 znaki drogowe)**

Przedmiotem zamówienia jest „Oznakowanie drogowe samochodowego Szlaku Zabytków Techniki w województwie śląskim”.

W szczególności przedmiotem zamówienia jest: wykonanie wraz z montażem (instalacją) we wskazanych przez Zamawiającego miejscach drogowych znaków informacyjnych, których wykaz oraz parametry techniczno - jakościowe zostały określone w załączniku nr 1 do niniejszej specyfikacji („Szczegółowa Specyfikacja Techniczna”). Ogólną lokalizację i rodzaje znaków zawiera załącznik nr 2 do SIWZ. Szczegółowa lokalizacja z uzgodnionymi projektami zmiany organizacji ruchu oraz projektami tablic znajduje się do wglądu w siedzibie Śląskiej Organizacji Turystycznej (w godz. 8.00 – 16.00, poniedziałek – piątek).

Oznakowanie musi być wykonane i ustawione zgodnie z wymogami Rozporządzenia Ministra Infrastruktury z dn. 3 lipca 2003r w sprawie szczegółowych warunków technicznych dla znaków i sygnałów drogowych oraz urządzeń bezpieczeństwa ruchu drogowego i warunków ich umieszczania na drogach (Dz. U. Nr 220 z dnia 23 grudnia 2003r., poz. 2181) i rozporządzeniem Ministrów Infrastruktury oraz Spraw Wewnętrznych i Administracji z dnia 31 lipca 2002 roku w sprawie znaków i sygnałów drogowych (Dz. U. Nr 170 z 2002 r. poz. 1393).

**Wykonawca przy odbiorze końcowym przedmiotu zamówienia zobowiązany jest dostarczyć Zamawiającemu kopie zawiadomień organów zarządzających ruchem oraz innych podmiotów wymienionych w §12 ust. 1 Rozporządzenia Ministra Infrastruktury z dnia 23 września 2003r. w sprawie szczegółowych warunków zarządzania ruchem na drogach oraz wykonywania nadzoru nad tym zarządzaniem (Dz. U. Nr 177 poz. 1729), a także protokołów kontroli organu zarządzającego ruchem, potwierdzających zgodność wykonanego oznakowania z projektem organizacji ruchem (zgodnie z §12.3 ww Rozporządzenia Ministra Infrastruktury).**

Wymagany okres gwarancji na wykonany przedmiot zamówienia – minimum 10 lat.  
Zamawiający nie dopuszcza do składania ofert wariantowych, tj. ofert przewidujących odmienny niż określony w niniejszej specyfikacji sposób wykonania zamówienia.  
Zamawiający nie dopuszcza do składania ofert częściowych. Zamawiający nie przewiduje zawarcia umowy ramowej i nie przewiduje aukcji elektronicznej. Zamawiający nie przewiduje udzielania zamówień uzupełniających.  
Zamawiający nie dopuszcza udziału podwykonawców w realizacji zamówienia.

#### **4) Sposób porozumiewania się Zamawiającego z Wykonawcami oraz przekazywania oświadczeń i dokumentów.**

Zamawiający nie przewiduje zorganizowania zebrania informacyjnego dla Wykonawców. Wszelkie oświadczenia, wnioski, zawiadomienia oraz informacje Zamawiający i Wykonawcy przekazują wyłącznie pisemnie.

Zamawiający jest obowiązany niezwłocznie udzielić wyjaśnień, chyba że prośba o wyjaśnienie treści specyfikacji wpłynęła do Zamawiającego na mniej niż 6 dni przed terminem składania ofert. Wyjaśnienia dotyczące SIWZ udzielane będą z zachowaniem zasad określonych w ustawie, w art. 38. Pytania i prośby o wyjaśnienia mogą być przesyłane za pomocą telefaksu. Uważa się je za złożone w terminie, jeżeli ich treść dotarła do adresata przed upływem terminu i została niezwłocznie potwierdzona na piśmie przez przekazującego. Zamawiający nie dopuszcza porozumiewania się drogą elektroniczną. Osobami uprawnionymi do bezpośredniego kontaktowania się z Wykonawcami jest:

Agnieszka Sikorska, Adam Zaczkowski: telefon: (032) 207 207 1; faks: (032) 207 207 2;

#### **5) Termin składania ofert.**

Oferty należy składać do dnia 19 lipca 2007r., do godz. 9.00, w głównej siedzibie Zamawiającego pod adresem: Śląska Organizacja Turystyczna, ul. Mickiewicza 29, 40-085 Katowice (wieża B, pok. 2.71, w godz. 8.00 – 16.00). Również oferta wysłana pocztą musi zostać dostarczona do Zamawiającego we wskazanym wyżej terminie.

#### **6) Termin realizacji zamówienia.**

Wymagany termin realizacji zamówienia: od dnia podpisania umowy do 15 października 2007r.

#### **7) Termin związania ofertą.**

1. Wymagany termin związania z ofertą: 30 dni.
2. Bieg terminu związania ofertą rozpoczyna się wraz z upływem terminu składania ofert.

#### **8) Termin podpisania umowy.**

Zamawiający powiadomi na piśmie o wynikach postępowania wszystkich Wykonawców, którzy złożyli ofertę. Wybrany Wykonawca zostanie poinformowany o miejscu i terminie podpisania umowy. Zamawiający zawrze umowę z wybranym Wykonawcą nie wcześniej niż 7 dni licząc od dnia ogłoszenia wyników postępowania.

### **9) Informacja o warunkach jakie muszą spełniać Wykonawcy.**

1. Wykonawca musi spełniać warunki określone w art. 22 ust. 1 ustawy.
2. Wykonawca nie może podlegać wykluczeniu z postępowania o udzielenie zamówienia na podstawie art. 24 ustawy pzp.
3. Wykonawca wykonał w okresie ostatnich 3 lat, a jeżeli okres prowadzenia działalności jest krótszy, w tym okresie, przynajmniej trzy usługi zbliżone co do przedmiotu i zakresu do niniejszego zamówienia tj. wykonanie i montaż znaków drogowych, w tym jednej usługi o wartości minimum 120.000 zł. brutto.
4. Posiada aprobatę techniczną na stałe odblaskowe znaki drogowe.
5. Posiada Krajowy Certyfikat Zgodności upoważniający do oznakowania znaków znakiem budowlanym B.

Ocena spełnienia warunków wymaganych od Wykonawcy zostanie dokonana wg formuły: „spełnia – nie spełnia”. Nie spełnienie wyżej wymienionych warunków skutkować będzie wykluczeniem Wykonawcy z postępowania.

### **10) Wymagane dokumenty i oświadczenia.**

Od Wykonawców ubiegających się o przyznanie zamówienia wymaga się następujących dokumentów i oświadczeń:

1. Aktualny odpis z właściwego rejestru albo aktualne zaświadczenie o wpisie do ewidencji działalności gospodarczej, jeżeli odrębne przepisy wymagają wpisu do rejestru lub zgłoszenia do ewidencji działalności gospodarczej, wystawiony nie wcześniej niż 6 miesięcy przed upływem terminu składania ofert.
2. Stosowne pełnomocnictwo w sytuacjach, w których uprawnienie do podpisania oferty nie wynika z załączonego dokumentu wymienionego w pkt. 10 ppkt. 1. SIWZ. W przypadku złożenia kserokopii pełnomocnictwo musi być potwierdzone za zgodność z oryginałem przez osoby udzielające pełnomocnictwa.
3. Wykaz wykonanych w okresie ostatnich 3 lat przed dniem wszczęcia postępowania o udzielenie zamówienia, a jeśli okres prowadzenia działalności jest krótszy – w tym okresie przynajmniej trzech usług, zbliżonych co do przedmiotu i zakresu niniejszego zamówienia tj. wykonanie i montaż znaków drogowych, w tym co najmniej jednej o wartości minimum 120 000 zł brutto, z podaniem ich wartości, przedmiotu, dat wykonania i odbiorców wraz z załączeniem dokumentów potwierdzających, że usługi zostały wykonane należycie.  
Wykaz należy sporządzić według wzoru stanowiącego załącznik nr 5 do SIWZ.
4. Oświadczenie o spełnieniu warunków wynikających z art. 22 ust.1 ustawy, zawarte w formularzu ofertowym.
5. Kserokopię aprobaty technicznej na stałe odblaskowe znaki drogowe.
6. Kserokopię Krajowego Certyfikatu Zgodności upoważniającego do oznakowania znaków znakiem budowlanym B.

Wszystkie dokumenty mogą być przedstawione w formie oryginałów lub czytelnych kserokopii poświadczonych za zgodność z oryginałem i podpisane przez osoby uprawnione do występowania w imieniu Wykonawcy.

Wykonawcy mogą wspólnie ubiegać się o udzielenie zamówienia.

W takim przypadku Wykonawcy ustanawiają pełnomocnika do reprezentowania ich w postępowaniu o udzielenie zamówienia albo reprezentowania w postępowaniu i zawarcia umowy w sprawie zamówienia publicznego. Z chwilą ustanowienia pełnomocnika istnieje obowiązek załączenia pełnomocnictwa z podaniem jego zakresu. Każdy podmiot oferty wspólnej (np. konsorcjum) zobowiązany jest dołączyć dokumenty wymienione w pkt. 10 ppkt 1, 2, 4. Pełnomocnik zobowiązany jest dołączyć wszystkie dokumenty wymienione w pkt. 10 SIWZ. Jeżeli oferta Wykonawców, wspólnie ubiegających się o zamówienie, została wybrana, Zamawiający może żądać przed zawarciem umowy w sprawie zamówienia publicznego umowy regulującej współpracę tych Wykonawców. W przypadku gdy Wykonawca pragnie zastrzec, przed dostępem dla innych uczestników postępowania, informacje stanowiące tajemnicę przedsiębiorstwa w rozumieniu ustawy z dn. 16 kwietnia 1993r o zwalczaniu nieuczciwej konkurencji, do oferty winien dołączyć wykaz informacji stanowiących tajemnicę przedsiębiorstwa podając precyzyjnie nazwę dokumentu i numer strony oraz podstawę prawną tajemnicy. Wykonawca nie może zastrzec informacji, o których mowa w art. 86 ust. 4 ustawy Prawo Zamówień Publicznych.

### **11) Opis sposobu obliczania ceny**

Cena podana w ofercie powinna zawierać wszystkie koszty związane z wykonaniem usługi, m. in.:

- a) koszt wykonania znaków drogowych,
- b) koszt transportu na miejsca montażu (instalacji),
- c) koszt montażu (instalacji),
- d) koszt opracowanego we własnym zakresie, uzgodnionego i zatwierdzonego przez właściwy organ zarządzający ruchem projektu oznakowania i organizacji ruchu na czas trwania robót.
- e) inne koszty towarzyszące, np. ubezpieczenie, opłaty dodatkowe itp.

Cena musi być podana w wysokości brutto (liczbowo i słownie), w wysokości netto i podatek VAT.

### **12) Opis sposobu przygotowania oferty**

1. Wykonawcy przygotowują i przedstawiają swoje oferty zgodnie z wymaganiami Specyfikacji Istotnych Warunków Zamówienia. Oferta powinna być sporządzona na druku „FORMULARZ OFERTOWY” stanowiącym załącznik nr 3 do niniejszej specyfikacji lub w zgodzie z nim.
2. Każdy Wykonawca może złożyć tylko jedną ofertę.
3. Wymaga się, by oferta była przygotowana na piśmie, w formie zapewniającej pełną czytelność jej treści.
4. Ofertę należy sporządzić w języku polskim pod rygorem nieważności. Dokumenty sporządzone w języku obcym należy złożyć wraz z tłumaczeniem na język polski, poświadczonym przez Wykonawcę.
5. Wymaga się, by oferta była dostarczona w zamkniętym opakowaniu uniemożliwiającym odczytanie jego zawartości bez uszkodzenia tego opakowania, i opisana następująco:  
*Oferta „Oznakowanie drogowe samochodowego Szlaku Zabytków Techniki w województwie śląskim” nr sprawy: SOT/3/2007. Nie otwierać przed 19.07.2007r godz. 9.15.*
6. Wymaga się, by oferta była podpisana przez osobę lub osoby uprawnione do zaciągania zobowiązań w imieniu Wykonawcy. Osoby te powinny być wymienione w aktualnych dokumentach rejestracyjnych firmy. Oferta może być również podpisana przez osobę(y), która otrzymała stosowne pełnomocnictwa od osób, o których mowa powyżej. W takim przypadku należy dołączyć pełnomocnictwo. Podpisy wyżej określonych osób złożone będą na formularzu oferty oraz na wszystkich załączonych dokumentach, z wyjątkiem oryginałów zaświadczeń.
7. Wszystkie strony oferty (formularz ofertowy i załączniki) powinny być parafowane oraz ponumerowane. Niespełnienie wymagań określonych w niniejszym punkcie nie będzie skutkowało odrzuceniem oferty. W takim przypadku Zamawiający nie będzie jednak ponosił odpowiedzialności na ewentualne zarzuty dotyczące zdekompletowania oferty.

8. Wymaga się, aby wszelkie poprawki były dokonane w sposób czytelny i dodatkowo opatrzone datą dokonania poprawki oraz parafą osoby podpisującej ofertę.
9. Składane kserokopie, uważane będą za dokument wiarygodny, jeśli będą czytelne i zostaną poświadczane za zgodność z oryginałem, przez osoby podpisujące ofertę. Zamawiający poprawi oczywiste omyłki w tekście oferty zawiadamiając o tym Wykonawcę.
10. Wykonawca może wprowadzić zmiany w złożonej ofercie lub ją wycofać, pod warunkiem, że uczyni to przed terminem składania ofert. Zarówno zmiana jak i wycofanie oferty wymagają zachowania formy pisemnej.
11. Zmiany dotyczące treści oferty powinny być przygotowane, opakowane i zaadresowane w ten sam sposób co oferta. Dodatkowo opakowanie, w którym jest przekazywana zmieniona oferta należy opatrzyć napisem ZMIANA.
12. Powiadomienie o wycofaniu oferty powinno być opakowane i zaadresowane w ten sam sposób co oferta. Dodatkowo opakowanie, w którym jest przekazywane to powiadomienie należy opatrzyć napisem WYCOFANIE.

### **13) Otwarcie ofert.**

1. Otwarcie ofert nastąpi w dniu **19 lipca 2007r. o godz. 9.15.** w siedzibie Zamawiającego, ul. Mickiewicza 29, 40-085 Katowice, wieża B, II piętro, pokój 2.71. Otwarcie ofert jest jawne.
2. Po otwarciu każdej z ofert podane będą: imię i nazwisko, nazwa (firma) oraz adres (siedziba) Wykonawcy, którego oferta jest otwierana, a także informacje dotyczące ceny oferty, terminu wykonania zamówienia publicznego, okresu gwarancji oraz warunków płatności zawartych w ofercie.
3. Informacje ogłaszane w trakcie otwarcia ofert zostaną doręczone Wykonawcom nieobecny, jednak wyłącznie na ich wniosek.
4. Oferty będą otwierane w kolejności ich składania.

### **14) Kryteria oceny ofert**

O wyborze najkorzystniejszej oferty decydować będzie wskazane niżej kryterium:

Cena brutto 100%.

Formuła oceny:

$$C = \frac{\text{Najniższa cena ofertowa}}{\text{Cena oferty badanej}} \times 100 \text{ pkt}$$

Najkorzystniejszą będzie oferta, która uzyska najwyższą ilość punktów.

### **15) Zawarcie umowy**

Zamawiający powiadomi na piśmie o wynikach postępowania wszystkich Wykonawców, którzy złożyli oferty.

1. Jeżeli Zamawiający dokona wyboru oferty, umowa w sprawie realizacji zamówienia publicznego zostanie zawarta z Wykonawcą, który spełni wszystkie przedstawione wymagania oraz, którego oferta okaże się najkorzystniejsza.
2. Umowa zostanie zawarta w formie pisemnej, w terminie nie krótszym niż 7 dni od dnia ogłoszenia wyniku postępowania. O miejscu i dokładnym terminie zawarcia umowy Zamawiający powiadomi niezwłocznie wybranego Wykonawcę.
3. Jeżeli Wykonawca, którego oferta została wybrana, uchyli się od zawarcia umowy w sprawie

udzielenia zamówienia publicznego lub nie wnosi wymaganego zabezpieczenia należytego wykonania umowy, Zamawiający może wybrać ofertę najkorzystniejszą spośród pozostałych ofert, bez przeprowadzania ich ponownej oceny, chyba że zachodzą przesłanki, o których mowa w art. 93 ust. 1 ustawy.

#### **16) Istotne postanowienia do umowy**

Istotne postanowienia umowy stanowią załącznik nr 4 do Specyfikacji Istotnych Warunków Zamówienia. W ich treści podano wszelkie istotne dla Zamawiającego warunki realizacji zamówienia.

Wykonawcy zobowiązani są do akceptacji warunków umownych określonych w załączniku nr 4 do niniejszej specyfikacji poprzez oświadczenie zawarte w formularzu ofertowym – załącznik nr 3 do SIWZ.

#### **17) Zabezpieczenie należytego wykonania umowy**

##### **1) Zasady wnoszenia**

Od Wykonawcy, który wygra przetarg wymagane będzie złożenie zabezpieczenia należytego wykonania umowy, w wysokości 10% ceny ofertowej. Zabezpieczenie powinno być wniesione w jednej z następujących form:

- a) pieniądzu;
- b) poręczeniach bankowych lub poręczeniach spółdzielczej kasy oszczędnościowo-kredytowej, z tym że zobowiązanie kasy jest zawsze zobowiązaniem pieniężnym;
- c) gwarancjach bankowych;
- d) gwarancjach ubezpieczeniowych;
- e) poręczeniach udzielanych przez podmioty, o których mowa w art. 6b ust. 5 pkt. 2 ustawy z dnia 9 listopada 2000 r. o utworzeniu Polskiej Agencji Rozwoju Przedsiębiorczości.

Zabezpieczenia należytego wykonania umowy muszą być złożone najpóźniej w dniu podpisania umowy.

##### **2) Zasady zwrotu zabezpieczenia**

Zabezpieczenie należytego wykonania umowy zostanie zwrócone w trybie określonym w istotnych postanowieniach umowy.

#### **18) Informacje dotyczące rozliczenia**

Rozliczenia między Zamawiającym a Wykonawcą prowadzone będą w walucie PLN.

#### **19) Środki ochrony prawnej.**

W toku postępowania o udzielenie zamówienia Wykonawcy przysługuje środek ochrony prawnej określony w dziale VI Rozdziale 1 i 2 ustawy.

**20) Lista załączników do SIWZ.**

Wymienione niżej załączniki stanowią integralną część Specyfikacji Istotnych Warunków Zamówienia.

1. Szczegółowa specyfikacja techniczna – załącznik nr 1.
2. Podział zadania na obszary (oznakowanie dla poszczególnych atrakcji) wraz z wykazem ilości i rodzajów znaków i ich ogólnej lokalizacji w każdym obszarze – załącznik nr 2.
3. Wzór formularza ofertowego wraz z oświadczeniem Wykonawcy i wykazem załączonych do oferty dokumentów– załącznik nr 3.
4. Istotne postanowienia umowy - załącznik nr 4.
5. Wzór formularza wykazu wykonanych w okresie ostatnich 3 lat przed dniem wszczęcia postępowania o udzielenia zamówienia, a jeśli okres prowadzenia działalności jest krótszy – w tym okresie co najmniej 3 usług, zbliżonych co do przedmiotu i zakresu niniejszego zamówienia tj. wykonanie i montaż znaków drogowych, w tym co najmniej jednej o wartości minimum 120 000 zł brutto – zał. nr 5 SIWZ.

Zatwierdzam:

Marian Ormaniec – Prezes ŚOT

Roman Bargieł – Wiceprezes ŚOT

Katowice, dnia 11 lipca 2007 r.



**Załącznik nr 1 do SIWZ  
SOT/3/2007**

**Szczegółowa Specyfikacja Techniczna  
/ SST /**

**1. Wstęp.**

**1.1 Ogólne wymagania dotyczące robót.**

Wszystkie materiały oraz procesy technologiczne użyte w czasie realizacji przedmiotu zamówienia muszą odpowiadać wymaganiom odpowiednich norm i zapewniać bezpieczeństwo dla użytkowników ruchu drogowego poprzez bardzo dobrą czytelność oznakowania w każdych warunkach atmosferycznych przez całą dobę. Wykonawca jest odpowiedzialny za jakość wykonania robót, za prawidłowe oznakowanie robót oraz bezpieczeństwo ruchu na drodze w trakcie prowadzenia robót. Warunkiem prowadzenia robót jest posiadanie przez Wykonawcę, opracowanego własnym staraniem i na własny koszt, uzgodnionego i zatwierdzonego przez właściwy organ zarządzający ruchem, projektu oznakowania i organizacji ruchu na czas trwania robót.

**1.2 Ogólne wymagania dotyczące znaków drogowych.**

Każdy dostarczony i zamontowany znak drogowy musi być oznakowany znakiem budowlanym B lub znakiem CE – zgodnie z Ustawą z dnia 16 kwietnia 2004 r. o wyrobach budowlanych (Dz. U. Nr 92 poz. 881z dnia 30 kwietnia 2004 r. z późn. zmianami) oraz musi posiadać Krajowy Certyfikat Zgodności na stałe pionowe znaki drogowe upoważniający do oznakowywania ich znakiem budowlanym “B”.

Zamawiający nie dopuści do zamontowania znaków drogowych pionowych nie posiadających oznakowania jw.

**2. Materiały**

**2.1 Wymagania ogólne**

Każdy materiał zastosowany do wykonania znaków drogowych pionowych, łącznie z konstrukcją wsporczą musi być zgodny z dokumentacją projektową i posiadać deklarację zgodności lub certyfikat zgodności z normą lub aprobatą techniczną lub dokument równoważny.

**2.2 Lico znaku**

Lico znaku należy wykonać z samoprzylepnej folii odblaskowej. Folie odblaskowe zastosowane do wykonania lic znaków muszą posiadać ważne aprobaty techniczne, potwierdzające ich własności fotometryczne i kolorymetryczne.

Na lica znaków należy stosować typ 2 folii odblaskowej, która winna być nanoszona na tarcze znaków wykonanych z blachy ocynkowanej ogniowo. Okres gwarancji na folie odblaskowe typu 2 powinien wynosić nie mniej niż 10 lat. Folie powinny charakteryzować się w momencie odbioru, w trakcie i na koniec okresu gwarancji, określonymi w aprobacie wartościami parametrów fotometrycznych oraz pełnym związaniem się z tarczą znaku. Niedopuszczalne są lokalne

niedoklejenia, odklejenia lub odstawanie folii na jej powierzchni. Połączenie folii z tarczą powinno uniemożliwić odklejenie od tarczy bez jej zniszczenia.

W każdym przypadku zastosowania więcej niż jednego rodzaju folii, muszą być one ze sobą zgodne pod względem chemicznym, tak aby zachowany był żądany okres trwałości.

### 2.3 Tarcza znaku drogowego pionowego

Tarcza znaku powinna być płaskim równym, gładkim i sztywnym podłożem, umożliwiającym pełne związanie folii z tarczą znaków w okresie gwarancji oraz stanowić dla lica znaku trwałe nieskorodowane podłoże o trwałości nie mniejszej niż trwałość folii, z której wykonane jest lico znaku. Tarcza znaku nie powinna posiadać pofałdowań, lokalnych wgnieceń, ubytków lub nierówności ani osłabiających nacięć lub przewężeń w narożach. Winna być ona wykonana z blachy ocynkowanej ogniowo, zabezpieczonej w sposób zapewniający jakość i trwałość wykonanego oznakowania minimum przez okres gwarancji.

- Wymiary znaków drogowych pionowych winny być zgodne z zasadami instrukcji o znakach drogowych pionowych,
- Tarcze znaków, których wymiary nie uzasadniają podziału ich na mniejsze elementy, powinny być wykonane jako jednolite, z podwójnie zagiętymi na całym obwodzie krawędziami.
- W przypadku konieczności wykonywania tarczy znaku z elementów, szczeliny między nimi nie powinny być większe niż 0,8mm. Pionowe i poziome szczeliny nie mogą przecinać liter i symboli.
- Tarcze znaków powinny być usztywnione tak, aby zagwarantować tablicy wielkość trwałego i chwilowego ugięcia zgodnie z klasą TDB3 wg PN EN 12899-1:2001, tj. dla chwilowego - 10mm/m, dla trwałego- 2mm/m. Oznacza to, że tarcze znaków muszą spełniać warunek płaskości tak, aby maksymalne odkształcenia mierzone łata 2m nie przekraczało 4mm.
- Tylne strony tarcz znaków powinny być odtuszczone, zabezpieczone antykorozyjnie i pomalowane warstwą lakieru o barwie jasnoszarej np.: wg RAL 7038 i współczynnika luminancji w zakresie od 0,08 do 0,10 , w sposób zapewniający ich odporność na korozję w żądanym okresie gwarancji.
- Znaki powinny być zamontowane w takiej odległości od krawędzi jezdni, na takiej wysokości i w taki sposób, aby nie stwarzać zagrożenia bezpieczeństwa dla uczestników ruchu drogowego i minimalizować je w przypadku najechania na znak i konstrukcję wsporcza. Konstrukcja wsporcza znaków E-22b powinna być zlokalizowana możliwie jak najdalej od jezdni w granicach pasa drogowego lub być osłonięta barierą ochronną.

### 2.4 Konstrukcja wsporcza znaku

Konstrukcja wsporcza znaku musi być zaprojektowana i wykonana w sposób gwarantujący stabilne i prawidłowe ustawienie i eksploatację znaku.

Dla znaków E-22b (znaki duże) winny to być konstrukcje kratowe z rur stalowych, ocynkowanych ogniowo. Należy ją wykonać zgodnie z dokumentacją projektową, uwzględniającą wymiary znaku. Konstrukcja wsporcza znaku musi być wykonana w sposób ograniczający zagrożenie uczestników ruchu przy najechaniu na nią. Konstrukcje wsporcze winny być wykonane w postaci kratownic lub konstrukcji kratowych przestrzennych. Do konstrukcji wsporczych można stosować następujące materiały:

- Rury ocynkowane ze szwem gładkie o średnicy  $\varnothing$  76,1 x 4 mm zgodne z PN -H74200
- Pręty o średnicy  $\varnothing$  14-20 mm,
- Inne materiały, których zastosowanie zostało przedstawione w projektach konstrukcyjnych.

Dopuszczalne tolerancje ustawienia znaku wynoszą:

- Odchyłka od pionu -nie więcej niż  $\pm 1\%$ ,

Konstrukcje wsporcze należy zabezpieczyć antykorozyjnie zgodnie z PN -E-04500:1993.

Konstrukcje wsporcze znaków E-22a i E-22b (odmiana mała) powinny być zamontowane na dwóch słupkach stalowych o średnicy  $\varnothing$  60,3 mm i grubości ścianki minimum 2,9 mm, z typowych rur cynkowanych ogniowo.

Konstrukcje wsporcze znaków E-9 należy zamontować na pojedynczym słupku o parametrach jw.

#### **2.4.1 Materiały i elementy do montażu znaków**

Zamocowanie tarcz oznakowania kierunkowego do konstrukcji wsporczych należy wykonywać przy użyciu elementów łączących, uchwytów, śrub, podkładek i nakrętek wykonanych ze stali nierdzewnej kwasoodpornej lub innego materiału równie odpornego na korozję. Uchwyty i elementy łączące w przypadku ich wykonania z blachy stalowej powinny mieć grubość nie mniejszą niż 4,0mm. Elementy złączone powinny posiadać dodatkowe zabezpieczenia przed ich rozkręceniem przez osoby nieupoważnione. Trwałość elementów montażowych powinna być taka jak trwałość znaku, do których mocowania zostały użyte.

#### **2.4.2 Fundamentowanie.**

Fundamenty pod konstrukcje wsporcze oznakowania kierunkowego należy wykonać z betonu lub betonu zbrojonego, klasy co najmniej B-20. Zbrojenia stalowe będą zgodnie z normą PN-B-03264:1984. Wykonanie i osadzenie kotew fundamentowych będzie zgodne z normą PN-B-03215. Posadowienie fundamentów powinno być wykonane na głębokości zapewniającej stabilność konstrukcji.

### **3. Technologia produkcji znaków.**

#### **3.1. Nanoszenie lica na tarcze znaku.**

Nanoszenie lic na tarcze znaków będzie się odbywać zgodnie z zaleceniami producenta zastosowanych folii odblaskowych typu 2. Tarcze znaków, przed naklejeniem na nie lica z folii typu 2 powinny być dokładnie odtłuszczone i odpowiednio przygotowane. Krawędzie folii odblaskowej typu 2, z których wykonano lico znaku muszą być zabezpieczone przed penetracją zanieczyszczeń poprzez założenie szczelnej ramki.

Zastosowana folia odblaskowa typu 2 do wykonania lic znaków powinna wykazywać pełne związanie z tarczą znaku przez cały deklarowany okres trwałości znaku. Niedopuszczalne są lokalne niedoklejenia, odklejenia, złuszczenia lub odstawanie lica znaku na krawędziach lub na powierzchni tarczy znaku. Adhezja folii do powierzchni tarczy znaku powinna uniemożliwić odklejenie lub oderwanie folii od tarczy.

#### **3.2. Wykonywanie treści znaku**

Technologia nanoszenia treści na licach znaków powinna być zgodna z zaleceniami producenta zastosowanych folii odblaskowych typu 2.

Technologia wykonania treści na licach znaków :

- dla znaków o licu wykonanym z folii typu 2 – naklejenie na białej folii odblaskowej transparentnej, barwionej folii z wyciętymi w niej ploterem napisami i symbolami.

W każdym przypadku, zastosowane folie mają być chemicznie wzajemnie kompatybilne, tak aby wymagany okres trwałości znaku nie był krótszy niż 10 lat dla lic wykonanych z folii typu 2, naniesionych na tarcze z blachy ocynkowanej ogniowo.

#### **3.3. Cechy identyfikacyjne znaku**

Każdy znak powinien posiadać naniesione na rewersie, w dolnym, bliższym jezdni rogu w sposób trwały i czytelny następujące informacje:

- nazwę producenta lub dostawcy znaku,
- datę produkcji znaku z podaniem miesiąca i roku,

- nazwę lub znak handlowy producenta i typ zastosowanej folii odblaskowej,
- okres gwarancji znaku, odpowiedni dla typu zastosowanej folii odblaskowej,
- numer znaku zgodny z dokumentacją projektową,
- numer normy tj. PN EN 12899-1:2001,
- oraz napis :  
**„Inwestor : Śląska Organizacja Turystyczna ( logo )**  
**Dofinansowano ze środków Ministerstwa Gospodarki”**

#### **4. Wykonanie oznakowania**

Oznakowanie kierunkowe należy wykonać zgodnie z dokumentacją projektową. Nad organizacją prac ziemnych i montażowych sprawował będzie nadzór przedstawiciel Zamawiającego. Tarcze znaku nie mogą być w żadnym przypadku wiercone na wylot z uszkodzeniem lica to znaczy powinny być klasy P3 wg PN-EN 12899-1:2001. Ze względu na obróbkę krawędzi znaku powinny być klasy E2 to znaczy zabezpieczone profilem.

Załatwienie wszelkich spraw formalno-prawnych związanych z uzyskaniem zgody na wejście w pas drogowy (jego zajęcie) wraz z ewentualnymi kosztami z tego tytułu leży po stronie Wykonawcy robót, który winien również posiadać zatwierdzony projekt organizacji ruchu na czas robót z tym związanych.

Wykonawca po zakończeniu robót przekaze Zamawiającemu wszystkie dokumenty związane z wprowadzeniem organizacji ruchu, w tym kopii zawiadomień o których mowa w § 12. ust. 1 Rozporządzenia Ministra Infrastruktury z dnia 23 września 2003r. w sprawie szczegółowych warunków zarządzania ruchem na drogach oraz warunków wykonywania nadzoru nad tym zarządzaniem (Dz.U.03.177.1729) oraz protokoły kontroli organu zarządzającego ruchem, potwierdzające zgodność wykonanego oznakowania z projektem organizacji ruchem (zgodnie z §12.3 ww. Rozporządzenia Ministra Infrastruktury).

#### **Kontrola jakości robót**

Zgodność wykonania oznakowania kierunkowego i jakości robót z wymaganiami postawionymi w SST będzie przedmiotem nadzoru i odbioru przez przedstawiciela Inwestora. Przewidziane są następujące badania znaków:

- zgodność wykonania oznakowania z dokumentacją techniczną i warunkami kontraktu
- prawidłowość ustawienia znaków i konstrukcji wsporczych,
- prawidłowość wykonania fundamentów,
- korozyjność wszystkich elementów znaku -ocena wizualna 1 raz w roku,
- jakość przyklejenia folii lica znaku do tarczy znaku -przed odbiorem, po upływie każdych kolejnych 3 latach eksploatacji i na pół roku przed upływem okresu gwarancji,

#### **5. Instrukcje i gwarancje.**

Wykonawca znaków powinien określić trwałość wyrobów, warunki gwarancji, instrukcję montażu, szczegółowe dane o ewentualnych ograniczeniach w stosowaniu wyrobów oraz zasady ich konserwacji.

Wymaga się aby Wykonawca udzielił gwarancji nie krótszych niż:

- dla znaków z licem folii typu 2 na tarczach wykonanych z blachy stalowej ocynkowanej ogniowo -10 lat
- dla konstrukcji wsporczej -10 lat.

Gwarancje dla właściwości folii odblaskowych winny być potwierdzone gwarancjami

przedstawionymi przez producenta lub dostawcę folii odblaskowych.

Przedmiotem gwarancji są parametry techniczne konstrukcji wsporczych takie jak:

- trwałość i sztywność konstrukcji,
- trwałość połączeń,
- trwałość zabezpieczenia antykorozyjnego, odpowiednia do przewidywanych stosownymi normami,

Gwarancja nie obejmuje uszkodzeń mechanicznych powstałych nie z winy Wykonawcy.

## 6. Normy i dokumenty związane

PN - N - 01255:2992 - Barwy bezpieczeństwa i znaki bezpieczeństwa.

PN - 63/B-06251 - Roboty betonowe i żelbetowe. Wymagania techniczne

PN - 71/H-04651 - Ochrona przed korozją. Klasyfikacja i określenie agresywności korozyjnej środowisk.

PN - 89/1070/02 - Ochrona przed korozją. Powłoki metalizacyjne cynkowe i aluminiowe.

PN - 75/H-84019 - Stal węglowa konstrukcyjna, wyższej jakości ogólnego przeznaczenia. Gatunki.

PN - 88/C-81556 - Wyroby lakierowe. Badanie odporności powłok lakierowych na działanie zmiennych temperatur.

PN - 86/H-04623 - Ochrona przed korozją. Pomiar grubości powłok metalowych metodami nieniszczącymi. Metoda magnetyczna.

PN - 79/H-87070 - Ochrona przed korozją. Pokrycia lakierowane.

PN - 88/B-06250 - Beton zwykły.

PN - 81/B-03020 - Grunty budowlane. Posadowienie bezpośrednie budowli. Obliczenia statyczne i projektowe.

- inne dokumenty i normy związane.

## 7. Zbiorzcy wykaz znaków drogowych stanowiących przedmiot zamówienia.

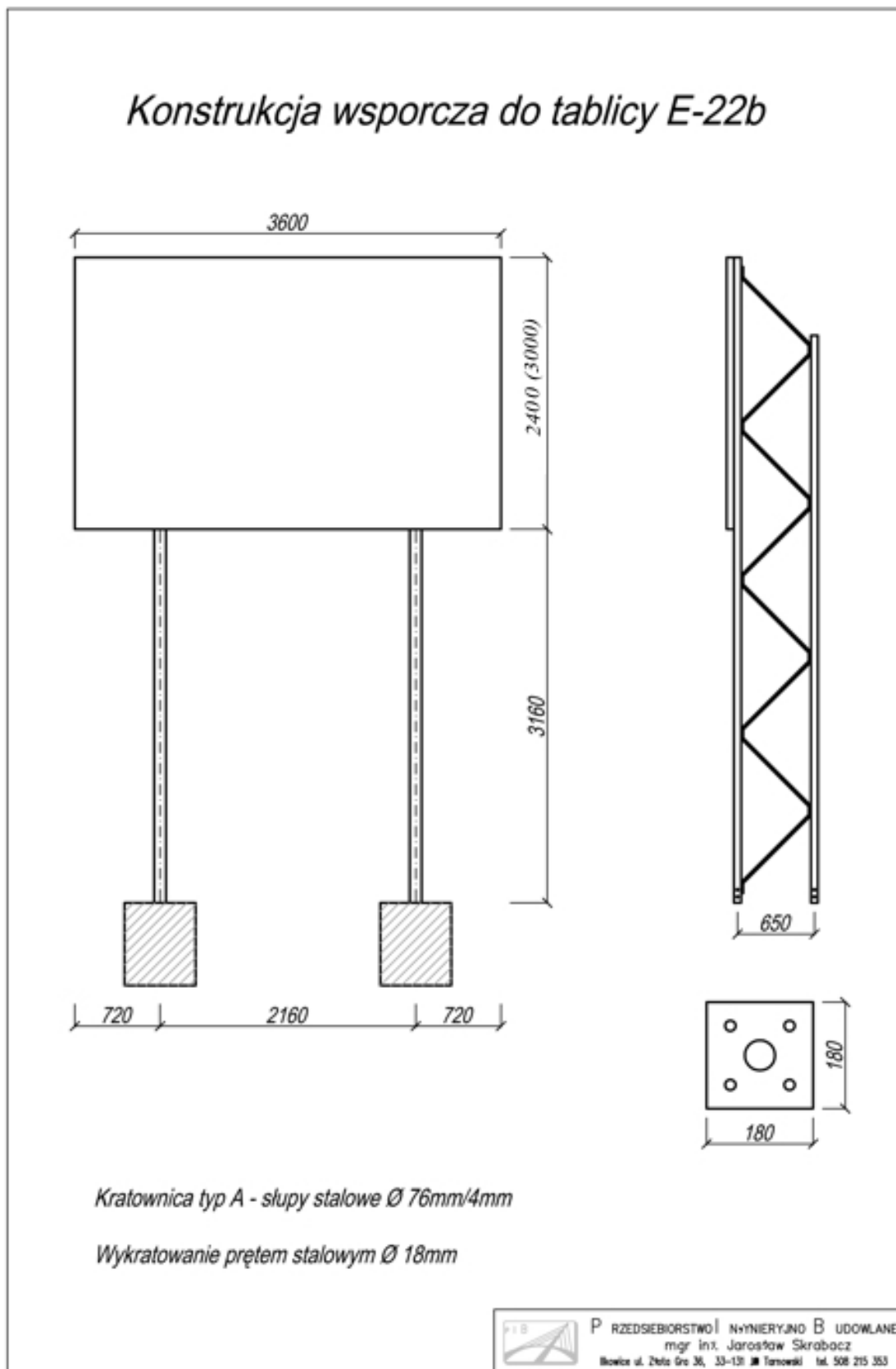
Kategoria znaku	Wymiary	Ilość sztuk	Ilość słupków O 60
E-9	1000x300	2	1
E-22b	1000x250	2	4
E-22b	1250x250	1	2
E-22b	1350x250	2	2
E-22b	1400x250	1	2
E-22b	1500x250	5	10
E-22b	1550x250	2	2
E-22b	1600x250	2	4
E-22b	1650x250	2	4
E-22b	1700x250	7	14
E-22a	1750x250	1	2
E-22b	1750x250	3	6
E-22a	1800x250	1	2
E-22b	1800x250	10	20
E22a	1850x250	4	8
E-22b	1850x250	9	16
E-22a	1900x250	2	4
E-22b	1900x250	4	8
E-22a	1950x250	27	32
E-22b	1950x250	3	6

„Oznakowanie drogowe samochodowego Szlaku Zabytków Techniki w województwie śląskim”  
SOT/3/2007

E-22a	2000x250	60	94
E-22b	2000x250	22	34
E-22a	2020x250	10	16
E-22a	2050x250	23	38
E-22a	2100x250	40	60
E-22b	2100x250	6	4
E-22a	2150x250	3	4
E-22a	2200x250	40	44
E-22b (autostrada)	3600x3000	4	TYP A

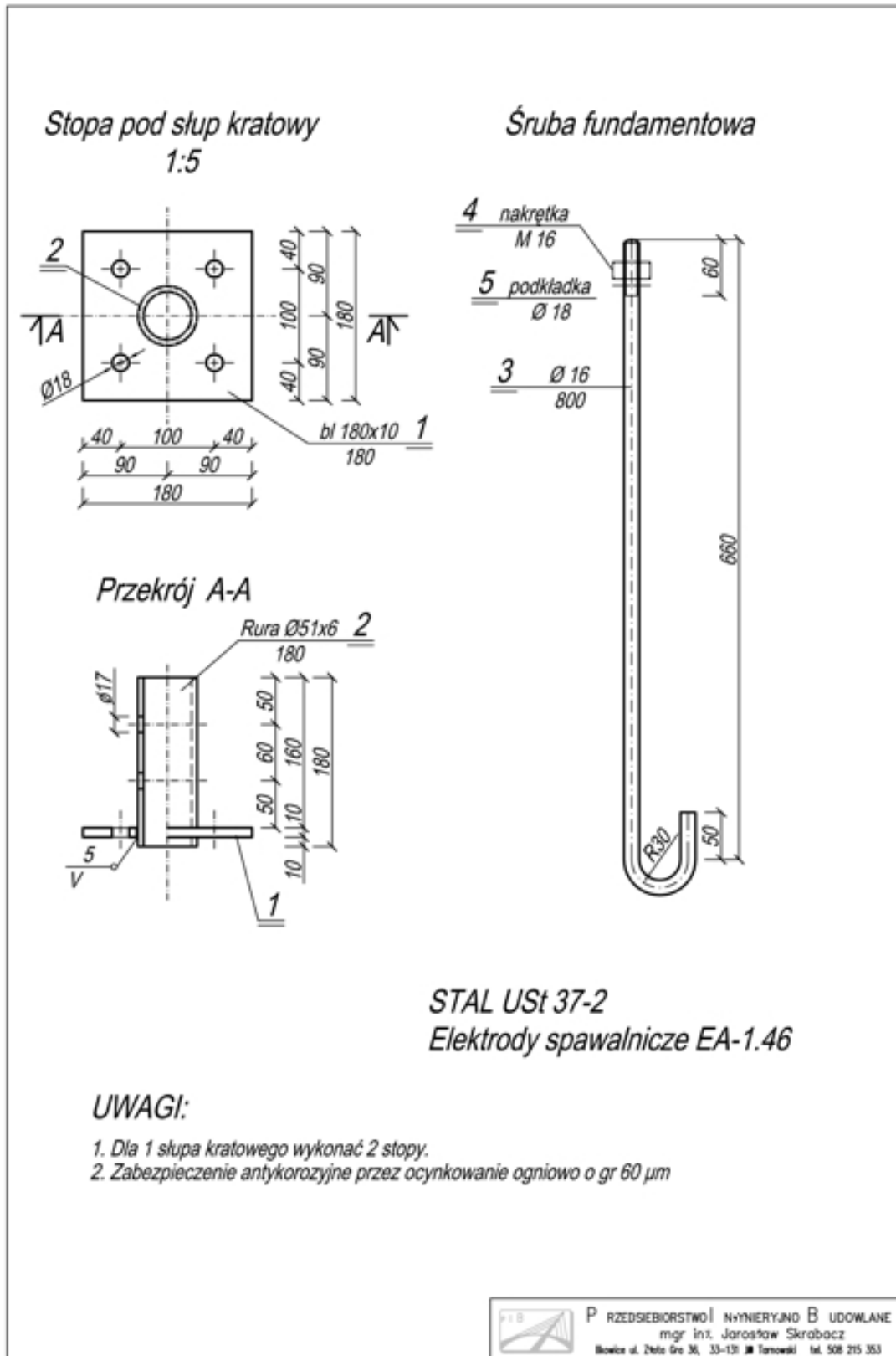
Szczegółowa lokalizacja znaków wynikająca z projektów organizacji ruchu oraz projekty graficzne znaków udostępnione są do wglądu w siedzibie Śląskiej Organizacji Turystycznej, ul. Mickiewicza 29 w Katowicach (godz. 8.00-16.00).

8. Rysunki konstrukcji wsporczy dla drogowych znaków informacyjnych.









9. Przykładowy wygląd tablic E-22a i E-22b.

Tablica E-22a



Tablica E-22b



Tablica E-22b



**Załącznik nr 2 do SIWZ  
SOT/3/2007**

Podział zadania na obszary (poszczególne atrakcje turystyczne) wraz z wykazem ilości i rodzajów znaków oraz ich ogólnej lokalizacji w każdym obszarze.

**Zestawienie znaków drogowych pionowych.**

**Tabela 1.**

<i>Obiekt</i>	<i>Lokalizacja tablicy</i>	<i>j.m. szt.</i>	<i>Rodzaj tablicy</i>	<i>Wymiar tablicy (b x h)</i>	<i>Konstrukcja wsporcza</i>
<b>MUZEUM PRODUKCJI ZAPALEK W CZĘSTOCHOWIE</b>					
1_01	Al.Wojska Polskiego	1	E-22a	1950x250	2 x o 60
1_02	Al.Wojska Polskiego	1	E-22a	1950x250	2 x o 60
1_03	Al.Wojska Polskiego	1	E-22a	1950x250	2 x o 60
1_04	Al.Jana Pawła II	1	E-22a	1950x250	2 x o 60
1_05	ul.Jana Popiełuszki	1	E-22a	1950x250	2 x o 60
1_06	ul.Św.Rocha	1	E-22a	1950x250	2 x o 60
1_07	ul.Św.Augustyna	1	E-22a	1950x250	2 x o 60
1_08	ul. Św.Barbary	1	E-22a	1950x250	2 x o 60
1_09	ul.Krakowska	1	E-22b	1750x250	2 x o 60
1_10	ul. R,Mielczarskiego	1	E-22b	1750x250	2 x o 60
1_11	DK 78, skrzyżowanie z DK1 w Siewierzu	1	E-22a	1950x250	2 x o 60
1_12	DK78, skrzyżowanie z DK1 w Siewierzu	1	E-22a	1950x250	2 x o 60
1_13	ul.Towarowa - Zawiercie	1	E-22a	2100x250	2 x o 60
<b>MUZEUM HISTORI KOLEI W CZĘSTOCHOWIE</b>					
2_01	Al.Wojska Polskiego	1	E-22a	1950x250	razem z tabl. nr 1_01
2_02	Al.Wojska Polskiego	1	E-22a	1950x250	2 x o 60
2_03	Al.Wojska Polskiego	1	E-22a	1950x250	razem z tabl. nr 1_03
2_04	Al.Jana Pawła II	1	E-22a	1950x250	2 x o 60
2_05	ul.Św.Rocha	1	E-22a	1950x250	razem z tabl. nr 1_06
2_06	ul.Św.Augustyna	1	E-22a	1950x250	razem z tabl. nr 1_07
2_07	ul.Św.Barbary	1	E-22a	1950x250	razem z tabl. nr 1_08
2_08	ul.Kazimierz Pułaskiego	1	E-22b	1750x250	2 x o 60
2_09	ul.Kazimierza Pułaskiego	1	E-22a	1750x250	2 x o 60
<b>SZTOLNIA CZARNEGO PSTRĄGA W TARNOWSKICH GÓRACH</b>					
3_01	ul. Repecka, Tarnowskie Góry	1	E-22b	1500x250	2 x o 60
3_02	ul. Witosa, Tarnowskie Góry	1	E-22b	1500x250	2 x o 60
3_03	ul. Gliwicka (DK-78), Tarn. G.	1	E-22b	1800x250	2 x o 60
3_04	ul. Gliwicka (DK-78), Tarn. G.	1	E-22b	2000x250	2 x o 60
3_05	ul. Bytomska (DK-94), Wieszowa	1	E-22a	2100x250	2 x o 60

„Oznakowanie drogowe samochodowego Szlaku Zabytków Techniki w województwie śląskim”  
SOT/3/2007

3_06	ul. Bytomska (DK-94), Karchowice	1	E-22a	2200x250	2 x o 60
3_07	ul. Gliwicka (DK-78), Tarn. G.	1	E-22a	2000x250	2 x o 60
3_08	ul. Gliwicka (DK-78), Tarn. G.	1	E-22a	2200x250	2 x o 60
3_09	ul. Obwodowa (DK-11), Tarn. G.	1	E-22a	2200x250	2 x o 60
3_10	ul. Obwodowa (DK-11), Tarn. G.	1	E-22a	2100x250	2 x o 60
3_11	ul. Obwodowa (DK-78), Tarn. G.	1	E-22a	2100x250	2 x o 60
3_12	ul. Korola (DK-11), Tarn. G.	1	E-22a	2100x250	2 x o 60
3_13	ul Towarowa, Zawiercie	1	E22a	2100x250	razem z tabl. 1_13

**ZABYTKOWA KOPALNIA RUD SREBRONOŚNYCH W TARNOWSKICH GÓRACH**

4_01	ul. Szczęść Boże, Tarnowskie G.	1	E-22b	1500x250	2 x o 60
4_02	ul. Gliwicka (DK-78), Tarn. G.	1	E-22b	1400x250	2 x o 60
4_03	ul. Gliwicka (DK-78), Tarn. G.	1	E-22b	2000x250	razem z tabl. nr 3_07
4_04	ul. Obwodowa (DK-11), Tarn. G.	1	E-22a	2200x250	razem z tabl. nr 3_09
4_05	ul. Obwodowa (DK-11), Tarn. G.	1	E-22a	2100x250	razem z tabl. nr 3_10
4_06	ul. Obwodowa (DK-78), Tarn. G.	1	E-22a	2100x250	razem z tabl. nr 3_11
4_07	ul. Korola (DK-11), Tarn. G.	1	E-22a	2100x250	razem z tabl. nr 3_12
4_08	ul. Długa, Bytom	1	E-22a	1950x250	2 x o 60
4_09	ul. Unii Europejskiej, Radzionków	1	E-22a	2100x250	2 x o 60
4_10	ul. Kużaja, Radzionków	1	E-22a	2050x250	2 x o 60
4_11	ul. Repecka, Tarnowskie Góry	1	E-22a	2200x250	2 x o 60
4_12	ul. Gliwicka (DK-78), Tarn. G.	1	E-22a	2200x250	2 x o 60
4_13	ul. Gliwicka (DK-78), Tarn. G.	1	E-22a	2000x250	razem z tabl. nr 3_04
4_14	ul. Nałkowskiej, Radzionków	1	E-22a	2200x250	2 x o 60

**ZABYTKOWA STACJA WODOCIĄGOWA "ZAWADA" W KARCHOWICACH**

5_01	ul. Bytomska (DK-94), Karchowice	1	E-22b	2000x250	2 x o 60
5_02	ul. Gliwicka, Boniowice	1	E-22b	2000x250	2 x o 60
5_03	ul. Gliwicka (DK-78), Wieszowa	1	E-22b	2000x250	2 x o 60
5_04	ul. Gliwicka (DK-78), Wieszowa	1	E-22b	2000x250	2 x o 60
5_05	ul. Gliwicka (DK-78), Tarn. G.	1	E-22a	2200x250	razem z tabl. nr 4_12
5_06	ul. Repecka, Tarnowskie Góry	1	E-22a	2200x250	razem z tabl. nr 4_11
5_07	ul. Tarnogórska (DK-78), Szarsza	1	E-22b	2000x250	2 x o 60
5_08	DK-88, Gliwice	1	E-22a	2200x250	2 x o 60
5_09	Łącznica DK-88 – DK-78, Gliwice	1	E-22a	2200x250	2 x o 60
5_10	ul. Portowa, Gliwice	1	E-22a	2200x250	2 x o 60

**MUZEUM CHLEBA W RADZIONKOWIE**

6_01	ul. Nałkowskiej, Radzionków	1	E-22b	1500x250	2 x o 60
6_02	ul. Nałkowskiej, Radzionków	1	E-22b	1500x250	2 x o 60
6_03	ul. Unii Europejskiej w Radzionkowie	1	E-22a	1900x250	2 x o 60
6_04	ul. Długa, Radzionków	1	E-22a	2100x250	2 x o 60
6_05	ul. Strzelców Bytoms. (DK-11), Radz.	1	E-22a	2100x250	2 x o 60
6_06	ul. Obwodowa (DK-78), Tarn. G.	1	E-22a	2100x250	2 x o 60
6_07	ul. Gliwicka (DK-78), Tarn. G.	1	E-22a	2150x250	2 x o 60

„Oznakowanie drogowe samochodowego Szlaku Zabytków Techniki w województwie śląskim”  
SOT/3/2007

6_08	ul. Gliwicka (DK-78), Tarn. Góry	1	E-22a	2200x250	razem z tabl. nr 3_08
6_09	ul. Podmiejska, Bytom	1	E-22b	1800x250	2 x o 60
6_10	ul. Podmiejska, Bytom	1	E-22a	2000x250	2 x o 60
6_11	Al. Jana Pawła II (DW-911), Piekary Śl.	1	E-22b	1700x250	2 x o 60
6_12	Al. Jana Pawła II (DW-911), Piekary Śl.	1	E-22b	1700x250	2 x o 60
6_13	ul. Strzelców Bytom. (DK-11), Bytom	1	E-22b	1800x250	2 x o 60
6_14	ul. Strzelców Bytom. (DK-11), Bytom	1	E-22a	2100x250	2 x o 60
6_15	ul. Zabrzeńska (DW-925), Bytom	1	E-22a	2000x250	2 x o 60

**GÓRNOŚLĄSKIE KOLEJE WĄSKOTOROWE W BYTOMIU**

7_01	ul. Zabrzeńska (DW-925), Bytom	1	E-22b	1550x250	2 x o 60
7_02	ul. Zabrzeńska (DW-925), Bytom	1	E-22b	1550x250	razem z tabl. nr 7_01
7_03	ul. Zabrzeńska (DW-925), Bytom	1	E-22a	2000x250	2 x ø 60 (podwiesić)
7_04	pl. Wolskiego, Bytom	1	E-22b	1250x250	2 x o 60
7_05	ul. Strzelców Bytomskich. (DK-11), Bytom	1	E-22a	1950x250	2 x o 60
7_06	ul. Podmiejska, Bytom	1	E-22a	2200x250	2 x o 60
7_07	ul. Nałkowskiej, Bytom	1	E-22a	2200x250	2 x o 60
7_08	ul. Nałkowskiej, Radzionków	1	E-22a	2200x250	razem z tabl. nr 4_14
7_09	DTŚ, Ruda Śląska	1	E-22a	2200x250	2 x o 60
7_10	ul. Dworcowa, Ruda Śląska	1	E-22a	2200x250	2 x o 60

**DWORZEC PKP W SOSNOWCU**

8_01	ul. Parkowa, Sosnowiec	1	E-22b	1700x250	
8_02	ul. Grota-Roweckiego, Sosnowiec	1	E-22b	1700x250	2 x o 60
8_03	DK-86, Sosnowiec	1	E-22b	2000x250	2 x o 60
8_04	Łącznica DK-86 – G.- Roweckiego., Sosnowiec	1	E-22b	1700x250	2 x o 60
8_05	DK-86, Sosnowiec	1	E-22b	1650x250	2 x o 60
8_06	Łącznica DK-86 – G.- Roweckiego., Sosnowiec	1	E-22b	1700x250	2 x o 60
8_09	DK-78, skrzyżowanie z DK 1 w Siewierzu	1	E-22a	1950x250	razem z tabl. nr 1_11
8_10	DK-78, skrzyżowanie z DK 1 w Siewierzu	1	E-22a	1950x250	razem z tabl. nr 1_12
8_11	ul. Towarowa, Zawiercie	1	E-22a	2100x250	razem z tabl. nr 1_13

**CENTRALNE MUZEUM POŻARNICTWA W MYSŁOWICACH**

9_01	ul. Stadionowa, Mysłówice	1	E-22b	1900x250	2 x o 60
9_02	ul. Oświęcimska, Mysłówice	1	E-22b	1900x250	2 x o 60
9_03	ul. Lwowska, Katowice	1	E-22b	2100x250	2 x o 60
9_04	ul. Oswobodzenia, Katowice	1	E-22a	2200x250	2 x ø 60 (podwiesić)
9_06	ul. Bagienna (DK-79), Katowice	1	E-22b	2100x250	2 x o 60

**GALERIA „SZYB WILSON” W KATOWICACH**

10_01	ul. Szopienicka, Katowice	1	E-22a	2100x250	2 x o 60
10_02	ul. Szopienicka, Katowice	1	E-22a	2100x250	2 x o 60

„Oznakowanie drogowe samochodowego Szlaku Zabytków Techniki w województwie śląskim”  
SOT/3/2007

10_03	ul. Murckowska (DK-86), Katowice	1	E-22a	2050x250	2 x o 60
10_04	ul. Murckowska (DK-86), Katowice	1	E-22a	2100x250	2 x o 60
10_07	ul. Bagienna (DK-79), Katowice	1	E-22a	2100x250	razem z tabl. nr 9_06
10_08	Łącznica DK-79 – ul. Lwowska, K-ce	1	E-22a	2100x250	2 x o 60
10_09	ul. Lwowska, Katowice	1	E-22a	2150x250	2 x ø 60 (podwiesić)
10_10	ul. Krakowska, Katowice	1	E-22a	2100x250	2 x o 60
10_11	ul. Bagienna (DK-79), Katowice	1	E-22a	2100x250	2 x o 60
10_12	ul. Stadionowa, Mysłowice	1	E-22a	2000x250	2 x o 60
<b>OSIEDLE NIKISZOWIEC W KATOWICACH</b>					
11_01	ul. Szopienicka, Katowice	1	E-22b	2000x250	2 x o 60
11_02	ul. Szopienicka, Katowice	1	E-22b	2000x250	2 x o 60
11_04	ul. Mysłowicka, Katowice	1	E-22a	2100x250	2 x o 60
11_05	ul. Oswobodzenia, Katowice	1	E-22a	2100x250	2 x o 60
<b>OSIEDLE GISZOWIEC W KATOWICACH</b>					
12_01	ul. Mysłowicka, Katowice	1	E-22b	2100x250	razem z tabl. nr 11_04
12_02	ul. Szopienicka, Katowice	1	E-22b	1850x250	2 x o 60
12_03	ul. Szopienicka, Katowice	1	E-22a	2100x250	razem z tabl. nr 10_02
12_04	ul. Pszczyńska (DK-86), Katowice	1	E-22a	2150x250	2 x o 60
12_05	Łącznica DK-86 – 73-go Pułku Piechoty, Katowice	1	E-22a	2100x250	2 x o 60
12_06	ul. Porcelanowa, Katowice	1	E-22a	2100x250	2 x o 60
12_07	ul. Cieszyńska, skrzyżowanie z DK 81 w Łaziskach Górnych	1	E-22a	2000x250	2 x o 60
12_08	ul. Katowicka, skrzyżowanie z DK 44 w Tychach	1	E-22a	2020x250	razem z tabl. nr 23_05
<b>DWORZEC PKP W RUDZIE ŚLĄSKIEJ - HEBZIE</b>					
13_01	ul. Kubiny, Ruda Śl. -Wirek	1	E-22a	2200x250	2 x o 60
13_02	ul. 1-go Maja (DW-925), Ruda Śl.	1	E-22a	2200x250	2 x o 60
13_03	DTŚ, Ruda Śl.	1	E-22a	2200x250	razem z tabl. nr 7_09
13_04	ul. Zabrzeńska (DW-925), Bytom	1	E-22a	2000x250	razem z tabl. nr 6_15
13_05	ul. Bagienna (DK-79), Katowice	1	E-22a	2100x250	2 x o 60
13_06	Al. Roździeńskiego (DK-86), Katowice	1	E-22a	2100x250	razem z tabl. nr 10_06
13_08	ul. Porcelanowa, Katowice	1	E-22a	2100x250	razem z tabl. nr 12_06
13_09	ul. Dworcowa, Ruda Śl.	1	E-22a	2200x250	2 x o 60
<b>KOLONIA ROBOTNICZA „FICINUS” W RUDZIE ŚLĄSKIEJ - WIREK</b>					
14_01	ul. 1-go Maja (DW-925), Ruda Śl.	1	E-22b	1850x250	2 x o 60
14_02	ul. 1-go Maja (DW-925), Ruda Śl.	1	E-22b	1850x250	2 x o 60
14_03	Łącznica A4 - ul. 1-go Maja (DW-925), Ruda Śl.	1	E-22b	1850x250	2 x o 60
14_04	Łącznica A4 - ul. 1-go Maja (DW-925), Ruda Śl.	1	E-22b	1850x250	2 x o 60
14_05	ul. Wolności, Ruda Śląska	1	E-22b	1000x250	2 x o 60

„Oznakowanie drogowe samochodowego Szlaku Zabytków Techniki w województwie śląskim”  
SOT/3/2007

14_06	ul. Zabrzeńska (DW-925), Ruda Śl.	1	E-22b	1000x250	2 x o 60
14_07	ul. Dworcowa, Ruda Śl.	1	E-22a	2200x250	razem z tabl. nr 7_10
14_08	ul. Wolności, Zabrze	1	E-22a	2100x250	2 x o 60
<b>MUZEUM GORNICWA WĘGLOWEGO W ZABRZU</b>					
15_01	ul. 3-go Maja, Zabrze	1	E-22b	1350x250	2 x o 60
15_02	ul. 3-go Maja, Zabrze	1	E-22b	1350x250	razem z tabl. nr 15_01
15_03	ul. De Gaullea, Zabrze	1	E-22a	1900x250	2 x o 60
15_04	ul. Mierzyńskiego, Zabrze	1	E-22a	2200x250	2 x o 60
15_05	ul. Kaszubska, Zabrze	1	E-22a	2200x250	2 x o 60
15_06	ul. Szkubacza, Zabrze	1	E-22a	2100x250	2 x o 60
15_07	ul. Bohaterów Monte Cassino, Zabrze	1	E-22a	2100x250	2 x o 60
15_08	ul. 3-go Maja, Zabrze	1	E-22a	2000x250	2 x ø 60 (podwiesić)
<b>SKANSEN GÓRNICZY „KRÓLOWA LUIZA” W ZABRZU</b>					
16_01	ul. Wolności, Zabrze	1	E-22b	1900x250	2 x o 60
16_02	ul. Wolności, Zabrze	1	E-22b	1900x250	2 x o 60
16_03	ul. 3-go Maja, Zabrze	1	E-22b	2000x250	2 x o 60
16_04	ul. 3-go Maja, Zabrze	1	E-22a	2100x250	2 x o 60
16_05	ul. 1-go Maja (DW-925), Ruda Śl.	1	E-22a	2200x250	razem z tabl. nr 13_02
16_06	ul. Kubiny, Ruda Śląska	1	E-22a	2200x250	razem z tabl. nr 13_01
<b>SZYB MACIEJ W ZABRZU</b>					
17_01	ul. Kaszubska, Zabrze	1	E-22b	1700x250	2 x o 60
17_02	ul. Mierzyńskiego, Zabrze	1	E-22b	2000x250	2 x o 60
17_03	ul. Szkubacza, Zabrze	1	E-22b	2100x250	razem z tabl. nr 15_06
17_04	DK-88, Zabrze	1	E-22b	1650x250	2 x o 60
17_05	DK-88, Zabrze	1	E-22a	2000x250	2 x o 60
17_06	ul. Tarnogórska (DK-78), Gliwice	1	E-22a	2000x250	2 x o 60
17_07	ul. Tarnogórska (DK-78), Gliwice	1	E-22a	2200x250	2 x o 60
17_08	al. Korfantego, Zabrze	1	E-22a	2000x250	2 x o 60
17_09	ul. Goethego, Zabrze	1	E-22a	1800x250	2 x o 60
<b>RADIOSTACJA W GLIWICACH</b>					
18_01	A4 (kierunek Wrocław), Gliwice	1	E-22b	3600x3000	typ A
18_02	A4 (kierunek Katowice), Gliwice	1	E-22b	3600x3000	typ A
18_03	ul. Rybnicka (DK-78), Gliwice	1	E-22a	1850x250	2 x o 60
18_04	ul. Częstochowska, Gliwice	1	E-22a	2000x250	2 x o 60
18_05	ul. Jagiellońska, Gliwice	1	E-22a	1850x250	2 x o 60
18_06	ul. Zabrska, Gliwice	1	E-22a	1850x250	2 x o 60
18_07	ul. Opolska, Gliwice	1	E-22a	1850x250	2 x o 60
18_08	ul. Tarnogórska (DK-78), Gliwice	1	E-22b	1600x250	2 x o 60
18_09	ul. Tarnogórska (DK-78), Gliwice	1	E-22b	1600x250	2 x o 60
18_10	Łącznica DK-88 – DK-78, Gliwice	1	E-22a	2200x250	razem z tabl. nr 5_09
18_11	DK-88, Gliwice	1	E-22a	2000x250	2 x o 60
18_12	DK-88, Gliwice	1	E-22a	2200x250	razem z tabl. nr 5_08
18_13	ul. Portowa, Gliwice	1	E-22a	2200x250	razem z tabl. nr 5_10
18_14	ul. Mierzyńskiego, Zabrze	1	E-22a	2000x250	razem z tabl. nr 17_02

„Oznakowanie drogowe samochodowego Szlaku Zabytków Techniki w województwie śląskim”  
SOT/3/2007

18_15	ul. Kaszubska, Zabrze	1	E-22a	2200x250	razem z tabl. nr 15_05
<b>MUZEUM TECHNIKI SANITARNEJ W GLIWICACH</b>					
19_01	ul. Edisona, Gliwice	1	E-22b	1800x250	2 x o 60
19_02	ul. Portowa, Gliwice	1	E-22b	1800x250	2 x o 60
19_03	Łącznica DK-88 – ul. Portowa, Gliwice	1	E-22b	1800x250	2 x o 60
19_04	DK-88, Gliwice	1	E-22b	1800x250	2 x o 60
19_05	ul. Tarnogórska (DK-78), Gliwice	1	E-22b	1800x250	2 x o 60
19_06	DK-88, Gliwice	1	E-22b	2000x250	razem z tabl. nr 18_11
19_07	ul. Tarnogórska (DK-78), Gliwice	1	E-22b	1800x250	2 x o 60
19_08	ul. Tarnogórska (DK-78), Gliwice	1	E-22a	2000x250	razem z tabl. nr 17_06
19_09	ul. Tarnogórska (DK-78), Gliwice	1	E-22a	2200x250	razem z tabl. nr 17_07
19_10	ul. Bytomska (DK-94), Wieszowa	1	E-22a	2100x250	razem z tabl. nr 3_05
19_11	ul. Bytomska (DK-94), Karchowice	1	E-22a	2200x250	razem z tabl. nr 3_06
<b>MUZEUM ODLEWNICTWA ARTYSTYCZNEGO W GLIWICACH</b>					
20_01	ul. Jagiellońska, Gliwice	1	E-22b	1850x250	razem z tabl. nr 18_05
20_02	ul. Dąbrowskiego, Gliwice	1	E-22b	1850x250	2 x o 60
20_03	ul. Tarnogórska (DK-78), Gliwice	1	E-22a	1950x250	2 x o 60
20_04	ul. Tarnogórska (DK-78), Gliwice	1	E-22a	2200x250	razem z tabl. nr 17_07
<b>ZABYTKOWA STACJA KOLEI WĄSKOTOROWEJ W RUDACH</b>					
21_01	ul. Rybnicka	1	E-22a	2050x250	2 x o 60
21_02	ul. Rogera	1	E-22a	2050x250	2 x o 60
21_03	ul. Szkolna	1	E-22a	2050x250	2 x o 60
21_04	ul. Szkolna	1	E-22a	2050x250	2 x o 60
21_05	Dw 921 skrzyżowanie z dw 919	1	E-22a	2050x250	2 x o 60
21_06	Dw 919 skrzyżowanie z dw 921	1	E-22a	2050x250	2 x o 60
21_07	ul. Mikołowska, Rybnik	1	E-22a	2050x250	2 x o 60
21_08	ul. Wyzwolenia, Rybnik	1	E-22a	2050x250	2 x o 60
21_09	ul. Kotucza, Rybnik	1	E-22a	2050x250	2 x o 60
21_10	ul. Kotucza, Rybnik	1	E-22a	2050x250	2 x o 60
<b>ZABYTKOWA KOPALNIA „IGNACY” W RYBNIKU</b>					
22_01	ul. Mikołowska (DW 925)	1	E-22a	2050x250	razem z tabl. nr 21_07
22_02	ul. Wyzwolenia	1	E-22a	2050x250	razem z tabl. nr 21_08
22_03	ul. Kotucza	1	E-22a	2050x250	razem z tabl. nr 21_09
22_04	ul. Kotucza	1	E-22a	2050x250	razem z tabl. nr 21_10
22_05	ul. Kotucza	1	E-22a	2050x250	2 x o 60
22_06	ul. Raciborska (DW 935)	1	E-22a	2050x250	2 x o 60
22_07	ul. Raciborska, skrzyżowanie z ul. Sportową	1	E-22a	2050x250	2 x o 60
22_08	ul. Raciborska, skrzyżowanie z ul. Sportową	1	E-22a	2050x250	2 x o 60
22_09	ul. Sportowa, skrzyżowanie z ul. Mościckiego	1	E-22a	2050x250	2 x o 60
22_10	ul. Mościckiego	1	E-22a	2050x250	2 x o 60
22_11	ul. Mościckiego	1	E-22a	2050x250	2 x o 60
22_12	ul. Wodzisławska (DK78), skrzyżowanie	1	E-22b	1950x250	2 x o 60



„Oznakowanie drogowe samochodowego Szlaku Zabytków Techniki w województwie śląskim”  
SOT/3/2007

	z ul. Hetmańska				
22_13	ul. Wodzisławska (DK78),skrzyżowanie z ul. Hetmańska	1	E-22b	1950x250	2 x o 60
22_14	ul. Górnośląska, skrzyżowanie z ul. Jasną	1	E-22b	1950x250	2 x o 60
22_15	ul. Cieszyńska, skrzyżowanie z DK 81 w Łaziskach Górnych	1	E-22a	1950x250	
<b>PTP MUZEUM ENERGETYKI W ŁAZISKACH GÓRNYCH</b>					
23_01	DK 81, skrzyżowanie z ul. Cieszyńska	1	E-22a	2020x250	2 x o 60
23_02	DK 81, skrzyżowanie z ul. Cieszyńska	1	E-22a	2020x250	2 x o 60
23_03	DK 44, skrzyżowanie z DW 925	1	E-22a	2020x250	2 x o 60
23_04	DK 44, skrzyżowanie z DW 925	1	E-22a	2020x250	2 x o 60
23_05	ul. Katowicka, skrzyżowanie z DK 44 w Tychach	1	E-22a	2020x250	2 x o 60
23_06	ul. Hutnicza, Ustroń	1	E-22a	2000x250	2 x o 60
<b>TYSKIE MUZEUM PIWOWARSTWA</b>					
24_01	ul. Mikołowska (DK 44), skrzyżowanie z ul. Katowicką	1	E-22b	2000x250	2 x o 60
24_02	ul. Katowicka, skrzyżowanie z ul. Mikołowską (DK 44)	1	E-22b	2000x250	2 x o 60
24_03	ul. Oświęcimska (DK 44), przed węzłem z DK1	1	E-22b	2000x250	2 x o 60
24_04	ul. Cieszyńska, skrzyżowanie z DK 81 w Łaziskach Górnych	1	E-22a	2000x250	2 x o 60
24_05	ul. Męczenników Oświęcimskich, Pszczyna	1	E-22a	2000x250	2 x o 60
<b>MUZEUM PRASY ŚLĄSKIEJ W PSZCZYNIE</b>					
25_01	ul. Górnośląska (DK 1), skrzyżowanie z ul. Męczenników Oświęcimskich	1	E-22a	2020x250	2 x o 60
25_02	ul. Górnośląska (DK 1), skrzyżowanie z ul. Męczenników Oświęcimskich	1	E-22a	2020x250	2 x o 60
25_03	ul. Męczenników Oświęcimskich (DW 931)	1	E-22a	2020x250	2 x o 60
25_04	ul. Katowicka, skrzyżowanie z DK 44 w Tychach	1	E-22a	2020x250	razem z tabl. nr 23_05
25_05	ul. Dworcowa	1	E-22b	2000x250	2 x o 60
<b>MUZEUM WŁÓKIENICTWA W BIELSKU BIAŁEJ</b>					
26_01	ul. Krakowska, skrzyżowanie z ul. Żywiecką	1	E-22b	2000x250	2 x o 60
26_02	ul. Żywiecka, skrzyżowanie z ul. PCK	1	E-22a	2000x250	2 x o 60

„Oznakowanie drogowe samochodowego Szlaku Zabytków Techniki w województwie śląskim”  
SOT/3/2007

26_03	ul. Żywiecka, skrzyżowanie z ul. PCK	1	E-22a	2000x250	2 x o 60
26_04	ul. Zamkowa, skrzyżowanie z ul. Powstańców Śląskich	1	E-22a	2000x250	2 x o 60
26_05	ul. Powstańców Śląskich, skrzyżowanie z ul. Przekop	1	E-22a	2000x250	2 x o 60
26_06	ul. Browarniana w Żywcu	1	E-22a	2000x250	2 x o 60
26_07	ul. Hutnicza w Ustroniu	1	E-22a	2000x250	razem z tabl. nr 26_01
26_07	Skrzyżowanie z DK 69 z kierunku Szczyrku	1	E-22a	2000x250	2 x o 60
<b>DWORZEC PKP W BIELSKU BIAŁEJ</b>					
27_01	ul. Krakowska, skrzyżowanie z ul. Żywiecką	1	E-22b	2000x250	razem z tabl. nr 26_01
27_02	ul. Żywiecka, skrzyżowanie z ul. PCK	1	E-22a	2000x250	razem z tabl. nr 26_02
27_03	ul. Żywiecka, skrzyżowanie z ul. PCK	1	E-22a	2000x250	razem z tabl. nr 26_03
27_04	ul. Zamkowa, skrzyżowanie z ul. Powstańców Śląskich	1	E-22a	2000x250	razem z tabl. nr 26_04
27_05	ul. Piastowska, skrzyżowanie z ul. 3 Maja	1	E-22a	2000x250	2 x o 60
27_06	ul. 3 Maja, skrzyżowanie z ul. Piastowską	1	E-22a	2000x250	2 x o 60
27_07	ul. Krakowska, skrzyżowanie z ul. Piastowską	1	E-22a	2000x250	2 x o 60
27_08	ul. Warszawska (DK 1), przed zjazdem na S1	1	E-22a	2000x250	2 x o 60
27_09	ul. Męczenników Oświęcimskich, Pszczyna	1	E-22a	2000x250	razem z tabl. nr 24_05
<b>MUZEUM USTRŃSKIE IM. JANA JAROCKIRGO</b>					
28_01	ul. Katowicka (DW 931), skrzyżowanie z ul. 3 Maja	1	E-22a	2000x250	2 x o 60
28_02	ul. 3 Maja, skrzyżowanie z ul. Hutniczą	1	E-9	1000x300	podwieszenie do latarni
28_03	ul. 3 Maja, skrzyżowanie z ul. Hutniczą	1	E-9	1000x300	2 x o 60
28_04	ul. Cieszyńska, dojazd do ronda ul. Daszyńskiego	1	E-22a	2000x250	2 x o 60
28_05_06	ul. Katowicka (DW 941), skrzyżowanie z ul. Cieszyńską	2	E-22a	2 x 2000x250	2 x 2 x o 60
28_07_08	Skrzyżowanie z DK 69 z drogą na Szczyrk	2	E-22a	2 x 2000x250	2 x 2 x o 60
28_09	ul. Browarniana, Żywiec	1	E-22a	2000x250	2 x o 60
<b>MUZEUM BROWARU W ŻYWCU</b>					
29_01	ul. Wesoła, dojazd do ronda	1	E-22a	2000x250	2 x o 60
29_02	Dojazd do ronda z ul. Wesołą	1	E-22a	2000x250	2 x o 60
29_03	ul. Wesoła, skrzyżowanie z ul. Przemysłową	1	E-22a	2000x250	2 x o 60
29_04	ul. Armii Krajowej	1	E-22a	2000x250	2 x o 60

„Oznakowanie drogowe samochodowego Szlaku Zabytków Techniki w województwie śląskim”  
SOT/3/2007

29_05_06	ul. Browarniana	2	E-22a	2 x 2000x250	2 x 2 x o 60
29_07	Skrzyżowanie z DK 69 z kierunku Szczyrku	1	E-22a	2000x250	razem z tabl. 26_07
29_08	ul. Hutnicza, Ustroń	1	E-22a	2000x250	razem z tabl. 23_06
<b>HUTA SZKŁA ZAWIERCIE</b>					
30_01	ul. Rolnicza, skrzyżowanie z ul. Wojska Polskiego	1	E-22a	2000x250	2 x o 60
30_02	ul. Wojska Polskiego	1	E-22a	2000x250	podwieszenie do istniejącej tablicy
30_03	ul. Apteczna	1	E-22a	2000x250	podwieszenie do istniejącej tablicy
30_04	ul. Wojska Polskiego	1	E-22a	2000x250	2 x o 60
30_05_06	ul. Obrońców Poczty Gdańskiej	2	E-22a	2 x 2000x250	2 x 2 x o 60
30_07	ul. Brata Alberta	1	E-22a	2000x250	2 x o 60
30_08	ul. Towarowa	1	E-22a	2000x250	2 x o 60
30_09_10	DK 1, skrzyżowanie z DK78 - Siewierz	2	E-22a	2 x 2000x250	2 x 2 x o 60
30_11	DK78, skrzyżowanie z DK1 - Siewierz	1	E-22a	1950x250	razem z tabl. 1_11
30_12	DK78, skrzyżowanie z DK1 - Siewierz	1	E-22a	1950x250	razem z tabl. 1_12
30_13	Al. Wojska Polskiego, skrzyżowanie z ul. Krakowską - Częstochowa	1	E-22a	1950x250	razem z tabl.1_02
<b>PORCELANA ŚLĄSKA W KATOWICACH</b>					
31_01	ul. Porcelanowa, Katowice	1	E-22b	1850x250	2 x o 60
31_02	ul. Murckowska (DK-86), Katowice	1	E-22b	1800x250	2 x o 60
31_03	ul. Kolisty, Katowice	1	E-22a	2200x250	2 x o 60
31_05	ul. Murckowska (DK-86), Katowice	1	E-22b	1850x250	2 x o 60
31_06	ul. Bagienna (DK-79), Katowice	1	E-22a	2100x250	razem z tabl. nr 10_11
31_07	ul. Lwowska, Katowice	1	E-22a	2100x250	razem z tabl. nr 9_03
31_09	ul. Bagienna (DK-79), Katowice	1	E-22a	2100x250	razem z tabl. nr 13_05
31_10	al. Roździeńskiego (DK-86), Katowice	1	E-22a	2100x250	razem z tabl. nr 10_06
31_11	ul. Piłsudskiego, Sosnowiec	1	E-22a	2200x250	2 x o 60
31_12	ul. 3-go Maja, Sosnowiec	1	E-22a	1950x250	2 x o 60
31_13	ul. Dworcowa, Ruda Śląska	1	E-22a	2200x250	razem z tabl. nr 13_09
31_14	ul. Dworcowa, Ruda Śląska	1	E-22a	2200x250	razem z tabl. nr 7_10
<b>ZABYTKOWA KOPALNIA GUIDO W ZABRZU</b>					
32_01	A4 (kierunek Wrocław), Zabrze	1	E-22b	3600x3000	typ A
32_02	A4 (kierunek Katowice), Zabrze	1	E-22b	3600x3000	typ A
32_03	ul. Paderewskiego, Zabrze	1	E-22b	2000x250	2 x o 60
32_04	ul. 3-go Maja, Zabrze	1	E-22b	2000x250	razem z tabl. nr 16_03
32_05	ul. 3-go Maja, Zabrze	1	E-22b	2000x250	razem z tabl. nr 16_03

„Oznakowanie drogowe samochodowego Szlaku Zabytków Techniki w województwie śląskim”  
SOT/3/2007

32_06	ul. 3-go Maja, Zabrze	1	E-22b	2100x250	razem z tabl. nr 16_04
32_07	ul. Bohaterów Monte Cassino, Zabrze	1	E-22b	2100x250	razem z tabl. nr 15_07
32_08	ul. Wolności, Zabrze	1	E-22a	2000x250	2 x o 60
32_09	ul. Wolności, Zabrze	1	E-22a	2100x250	razem z tabl. nr 14_08

(pieczęć Wykonawcy)

**Pełna nazwa i adres Wykonawcy**

.....  
.....  
.....

**FORMULARZ OFERTOWY**

Nawiązując do ogłoszenia o przetargu nieograniczonym na realizację zadania pn.: „Oznakowanie drogowe samochodowego Szlaku Zabytków Techniki w województwie śląskim”

1. Oferujemy wykonanie usługi objętej przetargiem za cenę netto w wysokości:

.....złotych

słownie:.....złotych

• należny podatek VAT .....% tj. kwota.....złotych

• cena brutto zamówienia ..... złotych

słownie:.....złotych

zgodnie z poniższym zestawieniem:

<i>Lp.</i>	<i>Opis robót do wykonania</i>	<i>Ilość</i>	<i>Cena jednostkowa netto</i>	<i>Wartość netto</i>
1.	Tablica E-9 o wymiarach 1000x300mm wraz z montażem w terenie	2		
2.	Tablica E-22b o wymiarach 1000x250mm wraz z montażem w terenie	2		
3.	Tablica E-22b o wymiarach 1250x250mm wraz z montażem w terenie	1		
4.	Tablica E-22b o wymiarach 1350x250mm wraz z montażem w terenie	2		
5.	Tablica E-22b o wymiarach 1400x250mm wraz z montażem w terenie	1		
6.	Tablica E-22b o wymiarach 1500x250mm wraz z montażem w terenie	5		
7.	Tablica E-22b o wymiarach 1550x250mm wraz z montażem w terenie	2		

„Oznakowanie drogowe samochodowego Szlaku Zabytków Techniki w województwie śląskim”  
SOT/3/2007

<i>Lp.</i>	<i>Opis robót do wykonania</i>	<i>Ilość</i>	<i>Cena jednostkowa netto</i>	<i>Wartość netto</i>
8.	Tablica E-22b o wymiarach 1600x250mm wraz z montażem w terenie	2		
9.	Tablica E-22b o wymiarach 1650x250mm wraz z montażem w terenie	2		
10.	Tablica E-22b o wymiarach 1700x250mm wraz z montażem w terenie	7		
11.	Tablica E-22a o wymiarach 1750x250mm wraz z montażem w terenie	1		
12.	Tablica E-22b o wymiarach 1750x250mm wraz z montażem w terenie	3		
13.	Tablica E-22a o wymiarach 1800x250mm wraz z montażem w terenie	1		
14.	Tablica E-22b o wymiarach 1800x250mm wraz z montażem w terenie	10		
15.	Tablica E22a o wymiarach 1850x250mm wraz z montażem w terenie	4		
16.	Tablica E-22b o wymiarach 1850x250mm wraz z montażem w terenie	9		
17.	Tablica E-22a o wymiarach 1900x250mm wraz z montażem w terenie	2		
18.	Tablica E-22b o wymiarach 1900x250mm wraz z montażem w terenie	4		
19.	Tablica E-22a o wymiarach 1950x250mm wraz z montażem w terenie	27		
20.	Tablica E-22b o wymiarach 1950x250mm wraz z montażem w terenie	3		
21.	Tablica E-22a o wymiarach 2000x250mm wraz z montażem w terenie	60		
22.	Tablica E-22b o wymiarach 2000x250mm wraz z montażem w terenie	22		
23.	Tablica E-22a o wymiarach 2020x250mm wraz z montażem w terenie	10		
24.	Tablica E-22a o wymiarach 2050x250mm wraz z montażem w terenie	23		
25.	Tablica E-22a o wymiarach 2100x250mm wraz z montażem w terenie	40		
26.	Tablica E-22b o wymiarach 2100x250mm wraz z montażem w terenie	6		
27.	Tablica E-22a o wymiarach 2150x250mm wraz z montażem w terenie	3		
28.	Tablica E-22a o wymiarach 2200x250mm wraz z montażem w terenie	40		
29.	Tablica E-22b (autostrada) o wymiarach 3600x3000mm wraz z montażem w terenie	4		
			Razem netto:	
			Podatek VAT 22%:	
			Razem brutto:	

Zobowiązuję się do wykonanie przedmiotu zamówienia od dnia podpisania umowy do dnia **15 października 2007r.**

Oświadczam, że:

- zapoznałem się ze Specyfikacją Istotnych Warunków Zamówienia i nie wnoszę do niej zastrzeżeń,
- uzyskałem konieczne informacje do przygotowania oferty,
- jestem związany ofertą 30 dni,
- oświadczam, że zawarte w Specyfikacji Istotnych Warunków Zamówienia istotne postanowienia umowy akceptuję i zobowiązuję się, w przypadku wyboru mojej oferty, do zawarcia umowy na warunkach określonych w istotnych postanowieniach umowy, w miejscu i terminie wskazanym przez Zamawiającego.

Oświadczenie o spełnieniu warunków art. 22 ust. 1 ustawy.

Oświadczam, że:

- posiadam uprawnienia do wykonania określonej działalności lub czynności, jeżeli ustawy nakładają obowiązek posiadania takich uprawnień,
- posiadam niezbędną wiedzę i doświadczenie oraz dysponuję potencjałem technicznym i osobami zdolnymi do wykonania zamówienia,
- znajduję się w sytuacji ekonomicznej i finansowej zapewniającej wykonanie zamówienia,
- nie podlegam wykluczeniu z postępowania o udzielenie zamówienia publicznego. na podstawie art. 24 ustawy.

Do niniejszej oferty załączamy:

1. Aktualny odpis z właściwego rejestru albo aktualne zaświadczenie o wpisie do ewidencji działalności gospodarczej, jeżeli odrębne przepisy wymagają wpisu do rejestru lub zgłoszenia do ewidencji działalności gospodarczej, wystawiony nie wcześniej niż 6 miesięcy przed upływem terminu składania ofert.
2. Wykaz wykonanych w okresie ostatnich 3 lat przed dniem wszczęcia postępowania o udzielenia zamówienia, a jeśli okres prowadzenia działalności jest krótszy – w tym okresie co najmniej 3 usług, zbliżonych co do przedmiotu i zakresu niniejszego zamówienia tj. wykonanie i montaż znaków drogowych, w tym co najmniej jednej o wartości minimum 120 000 zł brutto, z podaniem ich wartości, przedmiotu, dat wykonania i odbiorców wraz z załączeniem dokumentów potwierdzających, że usługi zostały wykonane należycie.
3. Kserokopię aprobaty technicznej na stałe odblaskowe znaki drogowe wydanej przez Instytut Badawczy Dróg i Mostów.
4. Kserokopię Krajowego Certyfikatu Zgodności upoważniającego do oznakowania znaków znakiem budowlanym B.

.....  
*data i podpis upoważnionego przedstawiciela Wykonawcy*

### **Istotne postanowienia umowy**

Umowa zawarta w dniu.....r. w Katowicach pomiędzy:  
Śląską Organizacją Turystyczną z siedzibą w Katowicach, 40-085 Katowice, ul. Mickiewicza 29,  
reprezentowaną przez:

1. ....
2. ....

zwaną dalej „Zamawiającym”  
a firmą:

.....

reprezentowaną przez .....

i działającą na podstawie.....

zwaną dalej Wykonawcą, o następującej treści:

#### **§1**

Zamawiający zgodnie z wynikiem przetargu nieograniczonego przeprowadzonego zgodnie z ustawą Prawo Zamówień Publicznych zleca, a Wykonawca przyjmuje do realizacji „Oznakowanie drogowe samochodowego Szlaku Zabytków Techniki w województwie śląskim”, zwane dalej „przedmiotem umowy”.

#### **§2**

1. Zakres przedmiotu umowy obejmuje usługę w zakresie: wykonanie wraz z montażem (instalacją) we wskazanych przez Zamawiającego miejscach drogowych znaków informacyjnych, których wykaz oraz parametry techniczno - jakościowe zostały określone w „Szczegółowa Specyfikacja Techniczna” - załącznik nr 1 do umowy.
2. Wykonawca gwarantuje, że dostarczone w ramach niniejszej umowy znaki drogowe będą nowe i wolne od wad.
3. Wszystkie znaki stanowiące przedmiot umowy będą posiadały stosowne świadectwa, certyfikaty, atesty i aprobaty.

#### **§3**

Terminy realizacji zadania od dnia podpisania umowy do 15 października 2007.

#### **§4**

1. Zamawiający wyznacza do kontrolowania, nadzoru i koordynowania odbioru przedmiotu umowy Agnieszkę Sikorską - Dyrektora Biura ŚOT.
2. Wykonawca wyznacza osobę odpowiedzialną za realizację niniejszej umowy:  
.....
3. Wykonawca odpowiada za dostarczony przez siebie przedmiot umowy do czasu odbioru przez Zamawiającego.

#### **§5**

1. Za wykonanie przedmiotu umowy, Zamawiający zapłaci Wykonawcy wynagrodzenie:

- w kwocie netto: ..... zł, (słownie: ..... zł.) co  
wraz z podatkiem VAT (22%) w wysokości .....zł. stanowi wartość umowy w cenie  
brutto.....zł- (słownie:.....).

Wysokość wynagrodzenia będzie niezmienna do końca realizacji zamówienia pod warunkiem wykonania całego zakresu rzeczowego zamówienia.



2. Śląska Organizacja Turystyczna oświadcza, że jest podatnikiem podatku VAT i posiada numer NIP 9542494931.
3. Wartość brutto określona w § 5 pkt. 1 obejmuje całokształt kosztów, związanych z kompleksową realizacją przedmiotu umowy, tj. w szczególności:
  - a) koszt wykonania i dostawy znaków drogowych,
  - b) koszt montażu (instalacji),
  - c) koszt transportu na miejsca realizacji wraz z kosztem rozładunku,
  - d) koszt opracowanego własnym staraniem, uzgodnionego i zatwierdzonego przez właściwy organ zarządzający ruchem, projektu oznakowania i organizacji ruchu na czas trwania robót.
  - e) inne koszty towarzyszące, np.: ubezpieczenie, opłaty dodatkowe itp.
4. Zamawiający nie udziela zaliczek.

#### §6

1. Rozliczenie za wykonanie przedmiotu umowy nastąpi jednorazową fakturą po zrealizowaniu przedmiotu zamówienia i odbiorze końcowym. Podstawą do wystawienia faktury będzie protokół odbioru końcowego, podpisany przez wskazanego w § 4 pkt. 1 przedstawiciela Zamawiającego oraz inspektora nadzoru wyznaczonego przez Zamawiającego. Do odbioru końcowego należy dołączyć kserokopie zawiadomień organów zarządzających ruchem oraz innych podmiotów wymienionych w §12 ust. 1 Rozporządzenia Ministra Infrastruktury z dnia 23 września 2003r. w sprawie szczegółowych warunków zarządzania ruchem na drogach oraz wykonywania nadzoru nad tym zarządzaniem (Dz. U. Nr 177 poz. 1729), a także protokołów kontroli organu zarządzającego ruchem, potwierdzających zgodność wykonanego oznakowania z projektem organizacji ruchu (zgodnie z §12.3 ww Rozporządzenia Ministra Infrastruktury).
2. Faktura wystawiona zostanie przez Wykonawcę na Zamawiającego, tj.: Śląską Organizację Turystyczną, 40-085 Katowice, ul Mickiewicza 29, NIP 9542494931.
3. Zapłata wynagrodzenia nastąpi na podstawie przedstawionej przez Wykonawcę faktury, w terminie maksymalnie 30 dni od daty jej otrzymania przez Zamawiającego, przelewem na konto wskazane przez Wykonawcę.
4. W przypadku opóźnienia w zapłacie faktur, Wykonawca będzie miał prawo naliczyć odsetki za zwłokę w wysokości ustawowej.

#### §7

1. Wykonawca wnosi zabezpieczenie należytego wykonania umowy w wysokości 10% wynagrodzenia umownego ogółem brutto w kwocie .....w formie .....
2. Zamawiający zwróci Wykonawcy wniesione przez niego zabezpieczenie należytego wykonania umowy według następujących zasad:
  - a) 70 % zabezpieczenia w ciągu 30 dni od daty zakończenia odbioru końcowego, a w przypadku gdy podczas odbioru końcowego stwierdzone zostaną wady w wykonaniu przedmiotu umowy - w terminie 30 dni po stwierdzonym protokolarnie usunięciu tych wad.
  - b) 30 % zabezpieczenia w ciągu 14 dni po upływie okresu gwarancji, chyba że część zabezpieczenia zostanie wykorzystana na pokrycie kosztów związanych z usuwaniem wad ujawnionych w tym okresie. Pozostała po potrąceniu część zabezpieczenia zostanie zwrócona.
3. Zabezpieczenie wnoszone w pieniądzu będzie wpłacone przez Wykonawcę przed zawarciem umowy (w całości) na rachunek bankowy Zamawiającego: **GETIN BANK SA II o/Kce 63 1560 1111 0000 9070 0014 7536.**
4. Zamawiający zwróci zabezpieczenie należytego wykonania umowy wniesione w pieniądzu wraz z odsetkami wynikającymi z umowy rachunku bankowego, na którym będzie ono

przechowywane, pomniejszone o koszt prowadzenia rachunku oraz prowizji bankowej za przelew pieniędzy na rachunek Wykonawcy.

5. W przypadku wniesienia zabezpieczenia w innej formie niż pieniądź Wykonawca zobowiązany jest do przedłożenia do dnia podpisania umowy bezwarunkowych i przenaszalnych gwarancji lub innych dokumentów przewidzianych ustawą.

### §8

1. Strony ustalają jednorazowy odbiór końcowy.
2. Dokonanie do odbioru nastąpi w ciągu 15 dni roboczych, od chwili pisemnego zgłoszenia Zamawiającemu gotowości do odbioru oraz dostarczenia niezbędnych dokumentów, takich jak: świadectwa, atesty, certyfikaty, aprobaty techniczne.
3. Niedostarczenie w/w dokumentów będzie traktowane jako nie zakończenie przedmiotu umowy.

### §9

Strony postanawiają, że obowiązującą formą odszkodowania są kary umowne.

1. Wykonawca zapłaci Zamawiającemu kary umowne:
  - 1.1 za zwłokę w wykonaniu przedmiotu umowy - w wysokości **0,4 %** wartości brutto przedmiotu umowy, za każdy dzień zwłoki,
  - 1.2 za zwłokę w usunięciu wad stwierdzonych przy odbiorze lub ujawnionych w okresie gwarancji i rękojmi - w wysokości **0,5 %** wartości brutto przedmiotu umowy, za każdy dzień zwłoki, liczony od upływu terminu wyznaczonego na usunięcie wad,
  - 1.3 za odstąpienie od umowy z przyczyn zależnych od Wykonawcy - w wysokości **20 %** wartości brutto przedmiotu umowy.
2. Zamawiający zapłaci Wykonawcy kary umowne:
  - 2.1 za zwłokę w przeprowadzeniu odbioru końcowego - w wysokości 0,2 % wartości brutto przedmiotu umowy, za każdy dzień zwłoki,
  - 2.2 za odstąpienie od umowy z przyczyn niezależnych od Wykonawcy - w wysokości 5 % wartości brutto przedmiotu umowy, za wyjątkiem odstąpienia wynikającego z art. 145 ustawy Prawo Zamówień Publicznych.
3. Strony zastrzegają sobie prawo dochodzenia odszkodowania przewyższającego wysokość kar umownych na ogólnych zasadach Kodeksu Cywilnego.

### §10

1. Wykonawca odpowiada za bezpieczeństwo wykonywanych prac.
2. Wykonawca zabezpieczy przedmiot umowy przed uszkodzeniem i kradzieżą do dnia odbioru końcowego.
3. Po zakończeniu montażu Wykonawca zobowiązany jest do usunięcia na własny koszt ewentualnych uszkodzeń powstałych przy instalacji tablic, uporządkowania terenu.
4. Zamawiający nie będzie ponosił odpowiedzialności za składniki majątkowe Wykonawcy znajdujące się w miejscach realizacji przedmiotu umowy.

### §11

Oprócz wypadków wymienionych w treści Kodeksu Cywilnego Zamawiającemu przysługuje prawo odstąpienia od umowy we wskazanych niżej sytuacjach.

1. Zamawiającemu przysługuje prawo do odstąpienia od całości lub części umowy, gdy:
  - a) Wykonawca nie przystąpił do realizacji przedmiotu zamówienia bez uzasadnionych przyczyn oraz nie kontynuuje ich pomimo wezwania Zamawiającego złożonego na piśmie. Odstąpienie od umowy w tym wypadku może nastąpić w terminie 7 dni od upływu terminu wskazanego w wezwaniu.
  - b) Wykonawca przerwał realizację prac i przerwa ta trwa dłużej niż 7 dni.
2. Odstąpienie od umowy powinno nastąpić w formie pisemnej pod rygorem nieważności i

powinno zawierać uzasadnienie.

3. Zamawiający, w razie odstąpienia od umowy z przyczyn, za które Wykonawca nie odpowiada obowiązany jest do dokonania odbioru przerwanych prac oraz zapłaty wynagrodzenia za usługę, która została wykonana do dnia odstąpienia od umowy.

#### **§12**

1. Wykonawca udziela Zamawiającemu 10 – letniej gwarancji na przedmiot umowy.
2. Bieg terminu gwarancji rozpoczyna się w dniu następnym, po zakończeniu odbioru końcowego.
3. Naprawa gwarancyjna będzie wykonana w terminie 2 dni od daty zgłoszenia wady przedmiotu zamówienia.
4. Gwarancja ulega automatycznemu przedłużeniu o okres naprawy, liczony od dnia zgłoszenia Wykonawcy wady w przedmiocie zamówienia.
5. Przedmiot umowy objęty jest ustawowym okresem rękojmi. Wykonawca jest odpowiedzialny z tytułu rękojmi za usunięcie wad fizycznych przedmiotu umowy, istniejących z przyczyn tkwiących w przedmiocie umowy w chwili odbioru. W razie stwierdzenia w toku odbioru lub w okresie rękojmi istnienia wad nie nadających się do usunięcia, Zamawiający może zażądać wykonania przedmiotu umowy po raz drugi.
6. Wykonawca zobowiązuje się wobec Zamawiającego do spełnienia wszelkich roszczeń wynikłych z tytułu nienależytego wykonania przedmiotu umowy na podstawie obowiązujących przepisów Kodeksu Cywilnego o gwarancji i rękojmi za wady fizyczne.

#### **§13**

1. Wszelkie zmiany i uzupełnienia treści niniejszej umowy, wymagają formy pisemnej w postaci aneksów do umowy, pod rygorem nieważności i dopuszczalne są w granicach uregulowań art. 144 ustawy Prawo zamówień publicznych.
2. Wykonawca bez pisemnej zgody Zamawiającego nie dokona przelewu wierzytelności z niniejszej umowy na osoby trzecie.

#### **§14**

Zamawiający może odstąpić od umowy w razie wystąpienia istotnej zmiany okoliczności powodującej, że wykonanie umowy nie leży w interesie publicznym, czego nie można było przewidzieć w chwili jej zawarcia, zawiadamiając o tym Wykonawcę na piśmie w terminie 30 dni od powzięcia wiadomości o powyższych okolicznościach. Wówczas Wykonawca otrzymuje wynagrodzenie w wysokości proporcjonalnej do wykonania części przedmiotu umowy. Postanowienia o karze umownej nie mają w tym przypadku zastosowania i Wykonawca nie może żądać odszkodowania.

#### **§15**

Zakazuje się zmian postanowień zawartej umowy w stosunku do treści oferty, na podstawie której dokonano wyboru Wykonawcy, chyba, że konieczność wprowadzenia takich zmian wynika z okoliczności, których nie można było przewidzieć w chwili zawarcia umowy, lub zmiany te są korzystne dla Zamawiającego. Zmiana umowy dokonana z naruszeniem niniejszego przepisu jest nieważna.

#### **§16**

Spory wynikłe na tle realizacji niniejszej umowy strony poddają pod rozstrzygnięcie Sądu Powszechnego właściwego ze względu na siedzibę Zamawiającego.

#### **§17**

W sprawach nie uregulowanych w niniejszej umowie będą miały zastosowanie przepisy Kodeksu Cywilnego oraz ustawy z dnia 29 stycznia 2004 r. Prawo zamówień publicznych (t.j. Dz. U.

„Oznakowanie drogowe samochodowego Szlaku Zabytków Techniki w województwie śląskim”  
SOT/3/2007

z 2006 r. Nr 164, poz.1163 z późniejszymi zmianami).

**§18**

Niniejszą umowę sporządzono w 3 jednobrzmiących egzemplarzach, 2 egzemplarze dla Zamawiającego i 1 egzemplarz dla Wykonawcy.

**ZAMAWIAJĄCY:**

**WYKONAWCA:**

**Wykaz wykonanych w okresie ostatnich 3 lat przed dniem wszczęcia postępowania o udzielenia zamówienia, a jeśli okres prowadzenia działalności jest krótszy – w tym okresie co najmniej 3 usług, zbliżonych co do przedmiotu i zakresu niniejszego zamówienia tj. wykonanie i montaż znaków drogowych, w tym co najmniej jednej o wartości minimum 120 000 zł brutto**

L p.	Nazwa	Nazwa i adres zleceniodawcy (inwestora)	Okres realizacji (m-c/rok)		Wartość zrealizowanych przez Wykonawcę usług w okresie ostatnich 3 lat.
			Rozpoczęcie realizacji	Zakończenie realizacji	
1	2	3	4	5	6

**UWAGA:**

Do niniejszego wykazu Wykonawca zobowiązany jest dołączyć minimum po 1 dokumencie (np. referencje , protokoły odbioru itp.) potwierdzające, że usługi wykonano należycie.

.....  
*data i podpis  
upoważnionego przedstawiciela Wykonawcy*